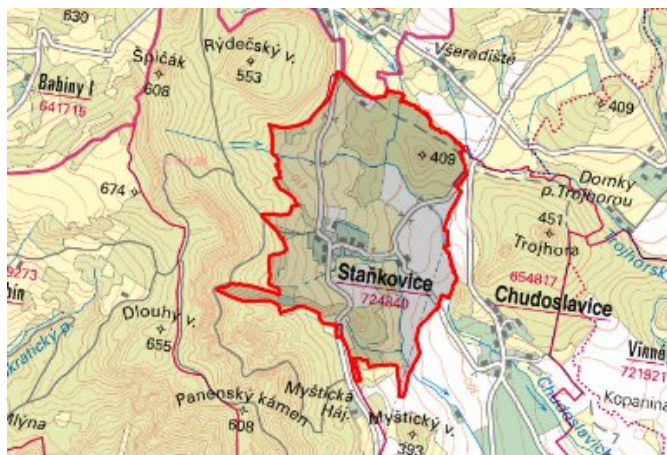


Staňkovice - CZ042.3506.4205.0116.01

A. OBEC

Staňkovice

Číslo obce PRVKUK	0116
Kód obce PRVKUK	CZ042.3506.4205.0116
Kód obce	546828
Číslo ORP (ČSÚ) Název ORP	825 (4205) Litoměřice



Členění obce

Úplný kód části obce PRVKUK	Název části obce	Kód části obce PRVKUK	Kód části obce RÚIAN
CZ042.3506.4205.0116.01	Staňkovice	12484	124842

B. CHARAKTERISTIKA OBCE

B.1 Základní informace o obci

Obec Staňkovice leží severovýchodním směrem od Litoměřic. Jedná se o malou obec do 40 trvale žijících obyvatel, s 15 objekty využívanými pro rodinnou rekreaci. Zástavba je poměrně soustředěná, venkovského charakteru. Obec se rozkládá v nadmořské výšce 368-400 m n. m. Území náleží do povodí řeky Labe, jižně od obce ve vzdálenosti 700 m protéká Chudoslavický potok. Svým územím obec plně zasahuje do CHKO České středohoří. Nepředpokládá se výrazný rozvoj obce.

B.2 Demografický vývoj

Bydlící obyvatelé	Počet bydlících obyvatel						
	2002	2005	2010	2015	2020	2025	2030
trvale bydlící	32	34	38	43	-	-	-
přechodně bydlící	67	71	79	87	-	-	-
celkem	99	105	117	130	-	-	-

C. VODOVODY

C.1 Počet obyvatel připojených na vodovod

Počet připojených obyvatel						
2002	2005	2010	2015	2020	2025	2030
0	0	0	0	-	-	-

C.2 Vodovody – popis stávajícího stavu

Obec Staňkovice je bez vodovodního řadu pro veřejnou potřebu. Zásobování pitnou vodou je z veřejné studny či individuální pomocí domovních studní a vlastních vodovodů. Kvantitativně je množství vody nadbytek - bylo by možné zdroje využít případně i pro okolní obce. Dle vyhlášky 376/2000 Sb. je zdroj nekvalitní v parametrech železa.

C.3 Vodovody – popis návrhového stavu

Vzhledem k nízkému počtu obyvatel a vyšším investičním nákladům na realizaci vodovodu předpokládáme i do budoucna zásobování z individuálních zdrojů. Trvale je však třeba sledovat kvalitu vody ve využívaných studních a v případě, že nebude vyhovovat vyhlášce 376/2000 Sb., bude vhodné využít individuální úpravu vody, nebo si obyvatelé zajistí potřebné množství vody pro pitné účely ve formě balené pitné vody.

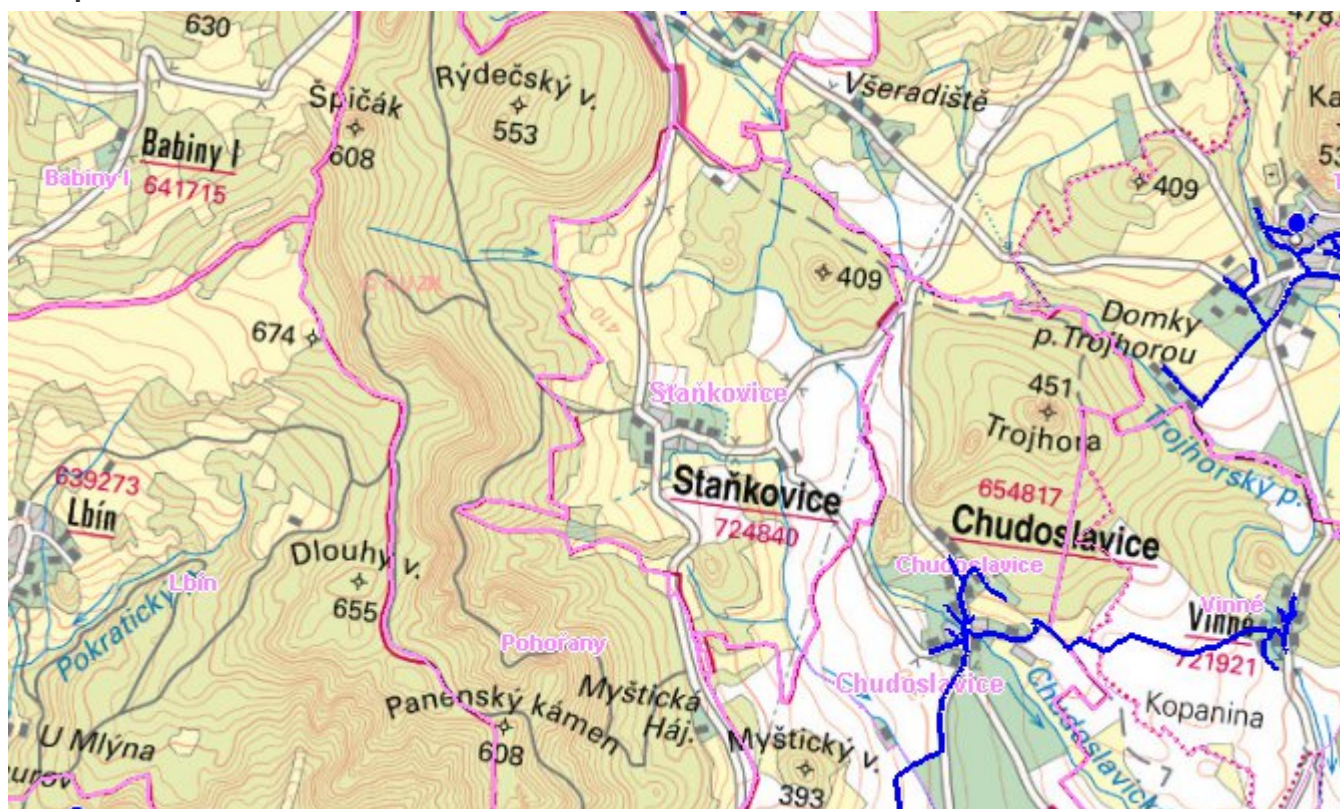
C.4 Nouzové zásobování vodou za krizové situace

Pro zajištění krizového zásobování pitnou vodou jsou vytipovány podzemní zdroje Vlastislav Kaple, Velké Žernoseky, Malešov vrty 03a, 02, 04a, 014a a Malešov vrty RD3, RD-1, RD-2.

Nouzové zásobování **pitnou vodou** bude zajišťováno dopravou pitné vody v množství maximálně 15 l/den×obyvatele cisternami v rámci závodu Severočeské vodovody a kanalizace, a.s. Zásobení pitnou vodou bude doplňováno balenou vodou.

Nouzové zásobování **užitkovou vodou** bude zajišťováno z domovních studní. Při využívání zdrojů pro zásobení užitkovou vodou se bude postupovat podle pokynů územně příslušného hygienika.

Mapa



Bodové objekty

Ke kartě nejsou přiřazeny žádné bodové objekty typu vodovod

D. KANALIZACE A ČOV

D.1 Počet obyvatel připojených na ČOV

Počet připojených obyvatel						
2002	2005	2010	2015	2020	2025	2030
0	0	0	0	-	-	-

D.2 Kanalizace – popis stávajícího stavu

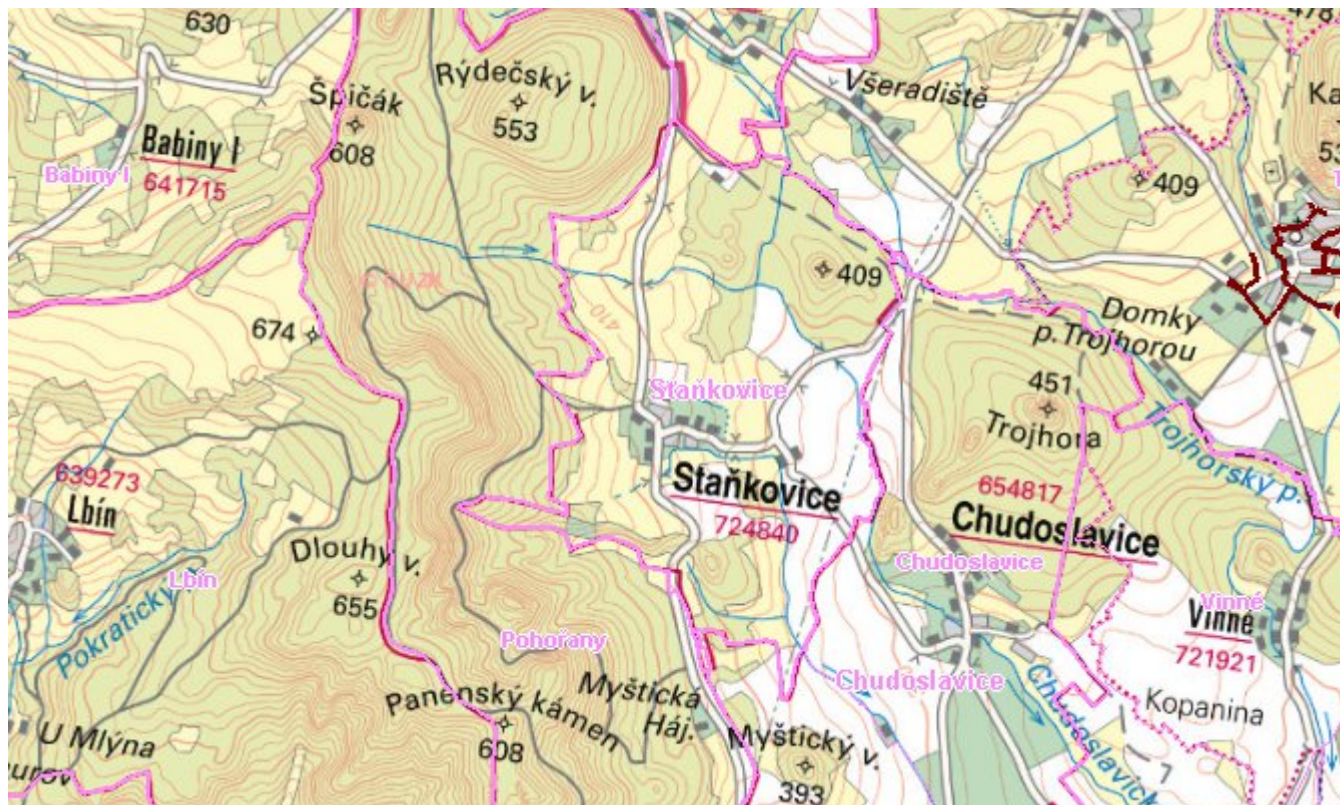
V obci Staňkovice v současnosti není vybudovaný systém veřejné kanalizace. Splaškové vody od trvale žijících obyvatel jsou zachycovány převážně v septicích (90 %), jejichž přepady odtékají rovnoměrně do dešťové kanalizace, vodoteče nebo se vsakují. V bezodtokových jímkách, které se vyvážejí na zemědělsky využívané pozemky je řešeno (5%) odpadních vod, 1% odpadních vod z bezodtokových jímek se vyvážejí na zemědělsky využívané pozemky, u jednoho rekreačního objektu je mikročistírna pro cca 5 obyvatel (9%).

Obcí protéká podél hlavní ulice Ploskovický potok s nedokončeným zatrubněním, sloužící k odvádění dešťových vod. Tato dešťová stoka byla vybudována v 80. letech, je z kameninového a PVC potrubí DN 600 délky 450 m. Patří do majetku obce. Jinak jsou dešťové vody odváděny pomocí příkopů, struh a propustků a je vsakována do terénu.

D.3 Kanalizace – popis návrhového stavu

S ohledem na velikost obce Staňkovice není investičně a provozně výhodné budovat čistírnu odpadních vod a kanalizační síť. Navrhujeme řešit problematiku likvidace odpadních vod intenzifikací stávajících septiků na domovní mikročistírny a rekonstrukcí stávajících akumulčních jímek pro zachycování odpadních vod. V cílovém roce 2015 budou veškeré odpadní vody akumulované v bezodtokových jímkách likvidovány na čistírně odpadních vod Litoměřice.

Mapa



Bodové objekty

Ke kartě nejsou přiřazeny žádné bodové objekty typu kanalizace

E. EKONOMICKÁ ČÁST

Předpokládané investiční náklady v letech 2015 - 2030 [tis. Kč]

Typ investice		
Vodovody	Kanalizace	Celkem
0,0	92,0	92,0

Mapa

