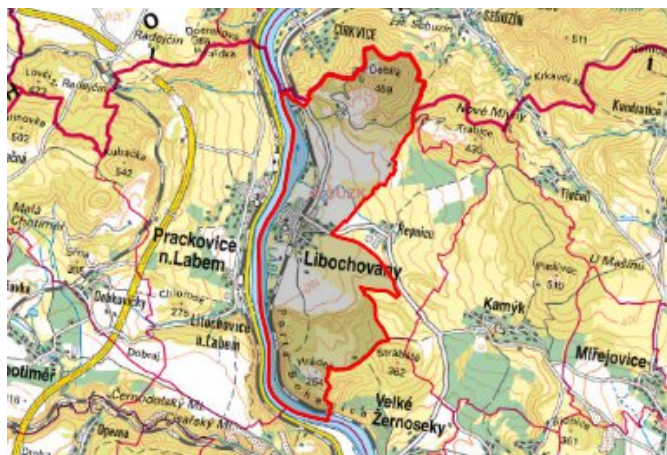


Libochovany - CZ042.3506.4205.0102.01

A. OBEC

Libochovany

Číslo obce PRVKUK	0102
Kód obce PRVKUK	CZ042.3506.4205.0102
Kód obce	565156
Číslo ORP (ČSÚ) Název ORP	825 (4205) Litoměřice



Členění obce

Úplný kód části obce PRVKUK	Název části obce	Kód části obce PRVKUK	Kód části obce RÚIAN
CZ042.3506.4205.0102.01	Libochovany	08310	83101

B. CHARAKTERISTIKA OBCE

B.1 Základní informace o obci

Obec Libochovany leží v severní části litoměřického okresu na pravém břehu Labe. Jedná se o obec do 470 trvale žijících obyvatel, se 76 objekty využívanými pro rodinnou rekreaci. Zástavba obce je poměrně soustředěná, s návsí venkovského charakteru, je rozdělena železnicí. Je zde kamenolom TARMAC - SEVEROKAMEN a objekt sloužící k podnikání (10 zaměstnanců). Je plánováno výhledové využití zámku k turistickým účelům. Obec se rozkládá v nadmořské výšce 143 - 172 m n. m. Území náleží do povodí řeky Labe, které zde protéká a severně od obce protéká potok. Svým územím plně zasahuje do CHKO České středohoří. Předpokládá se výstavba cca 20 RD v roce 2005-2010.

B.2 Demografický vývoj

Bydlící obyvatelé	Počet bydlících obyvatel						
	2002	2005	2010	2015	2020	2025	2030
trvale bydlící	469	487	518	550	-	-	-
přechodně bydlící	235	229	219	210	-	-	-
celkem	704	716	737	760	-	-	-

C. VODOVODY

C.1 Počet obyvatel připojených na vodovod

Počet připojených obyvatel						
2002	2005	2010	2015	2020	2025	2030
420	445	489	539	-	-	-

C.2 Vodovody – popis stávajícího stavu

Obec Libochovany je napojena na skupinový vodovod Velké Žernoseky (OZ-M-LT.055). Voda z úpravny vody Malešov a Velké Žernoseky je distribuována v rámci Vodárenské soustavy severní Čechy zejména na deficitní Ústecko. Na přivaděči pro Ústí nad Labem je vysazena odbočka pro přivaděč PVC 150 do Libochovan. Za odběrným místem je osazena redukce tlaku. Rozvodná síť v obci byla vybudována v roce 1975 a postupem doby byla doplňována. V současné době, pokrývá celé zastavěné území obce s napojením 90 % obyvatel.

Vodovod je v majetku SVS a.s., provozovatelem jsou Severočeské vodovody a kanalizace, a.s.

C.3 Vodovody – popis návrhového stavu

Systém zásobení Libochovan se nebude v budoucnosti měnit.

V souladu s územním plánem navrhujeme rozšíření vodovodní sítě pro plánovanou zástavbu.

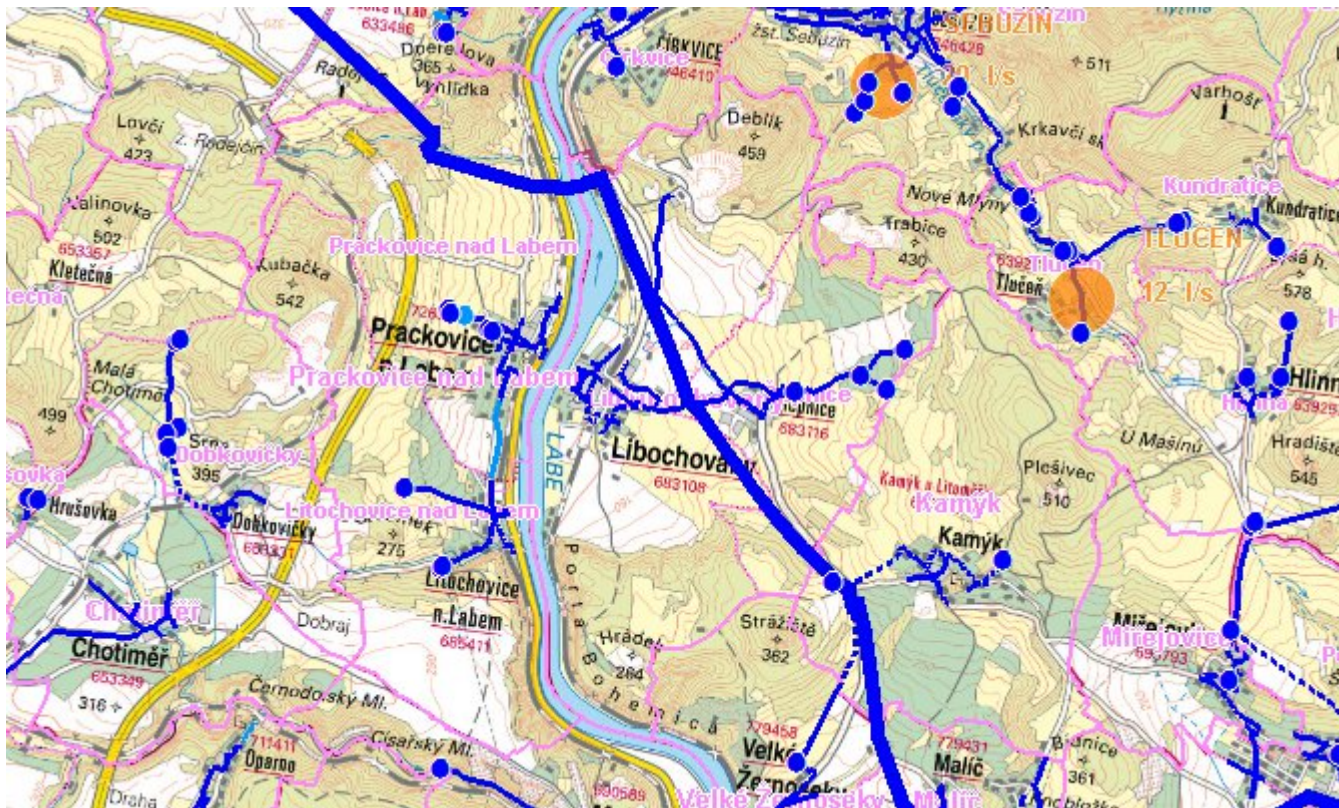
C.4 Nouzové zásobování vodou za krizové situace

Pro zajištění krizového zásobování pitnou vodou jsou vytipovány podzemní zdroje Vlastislav Kaple, Velké Žernoseky, Malešov vrty 03a, 02, 04a, 014a a Malešov vrty RD3, RD-1, RD-2.

Nouzové zásobování **pitnou vodou** bude zajišťováno dopravou pitné vody v množství maximálně 15 l/den×obyvatele cisternami v rámci závodu Severočeské vodovody a kanalizace, a.s. Zásobení pitnou vodou bude doplňováno balenou vodou.

Nouzové zásobování **užitkovou vodou** bude zajišťováno z vodovodního řadu pro veřejnou potřebu. Při využívání zdrojů pro zásobení užitkovou vodou se bude postupovat podle pokynů územně příslušného hygienika.

Mapa



Bodové objekty

Ke kartě nejsou přiřazeny žádné bodové objekty typu vodovod

D. KANALIZACE A ČOV

D.1 Počet obyvatel připojených na ČOV

Počet připojených obyvatel						
2002	2005	2010	2015	2020	2025	2030
0	0	0	550	-	-	-

D.2 Kanalizace – popis stávajícího stavu

V obci Libochovany není v současnosti vybudovaný systém veřejné kanalizace. Splaškové vody jsou zachycovány v septicích (50 %), případy ze septiků odtékají do dešťové kanalizace, dále v bezodtokových jímkách (20 %), odkud se vyvážejí na zemědělsky využívané pozemky. Od 30 % obyvatel jsou splaškové vody vypouštěny přímo do dešťové kanalizace bez čištění.

Stávající dešťová kanalizace, která by měla výhledově tvořit základ jednotné kanalizační sítě, dnes odvádí dešťové vody z 80 % zástavby obce. Dvěma výústními objekty je zaústěna do Labe.

V Libochovanech byl v roce 1943-44 vybudován drážní kanál profilu 750/1050 mm se zaústěním do Labe, který původně sloužil k odvodnění drážního tělesa. Postupem času do drážního kanálu byly napojeny dešťové a odpadní vody z obytných domů z okolí a nově vybudované dešťové kanalizace. Nejprve kanalizace z části obce pod tratí ČD, stoky z roku 1970 z bet. trub DN 300 a později byla v roce 1982 vybudována v akci "Z" další stoková síť z DN 250 – DN 600, která odvodňuje zbytek obce nad tratí, včetně kanalizace samostatně vyústěné nad obcí do Labe. Kanalizace je v majetku obce.

Zbývající dešťové vody jsou odváděny systémem příkopů, struh a propustků do recipientu.

D.3 Kanalizace – popis návrhového stavu

V obci Libochovanech se předpokládá, že stávající dešťová kanalizace bude po rekonstrukci tvořit cca 75 % jednotné kanalizace. Rekonstruované stoky budou mít jednak vejčitý profil 75/105 a dále kruhové profily DN 600 až DN 250. Celková délka rekonstrukcí bude 2,960 km. Dále se předpokládá výstavba nových úseků kanalizace z PVC trub DN 300 délky 0,890 km.

Součástí dostavby bude i čerpací stanice s výtlačným řadem DN 80, délky 0,120 km.

Pro čištění splaškových vod je uvažováno s výstavbou nové čistírny odpadních vod.

Navrhujeme mechanicko-biologickou čistírnu odpadních vod s nitrifikací a denitrifikací.

Na čistírnu odpadních vod budou přiváděny jednotnou kanalizací odlehčené odpadní vody. Mechanický stupeň čistírny je tvořen jemnými, strojně stíranými česlemi doplněnými lapákem písku. V případě, že na čistírnu budou odpadní vody přečerpány, bude čerpací stanice vybavena mělnicím čerpadlem a uzpůsobena i jako objekt pro zachycení písku. Toto řešení zcela nahradí mechanickou část čistírny, je provozně osvědčeno na mnoha čistírnách a provozovatele zbavuje problémů s hygienickým ukládáním shrabků na čistírně a s jejich následnou likvidací.

Biologická část bude rozdělena do několika samostatných technologických linek. Aktivační systém je řešen jako klasický systém s předřazenou denitrifikací a nitrifikací a se separací kalu ve vertikálních dosazovacích nádržích.

Systém bude řešen bez interní recirkulace, pouze se zvýšenou recirkulací kalu. Míchání denitrifikace zabezpečí ponorná vrtulová míchadla, nitrifikace bude provzdušňována jemnobublinnými elementy. Jako zdroj vzduchu budou použita dmychadla s režimem automatického střídání strojů.

Přebytečný kal bude uskladňován v zásobnících kalu, kde bude za mírného provzdušňování udržován v aerobním stavu. Takto navrženým režimem provozu tohoto zásobníku bude kal současně průběžně zahušťován a stabilizován. Stabilizovaný kal bude možno přímo vyvážet na zemědělské pozemky, případně odváděn k odvodnění na některou z ČOV (ČOV Litoměřice) vybavených tímto technologickým zařízením.

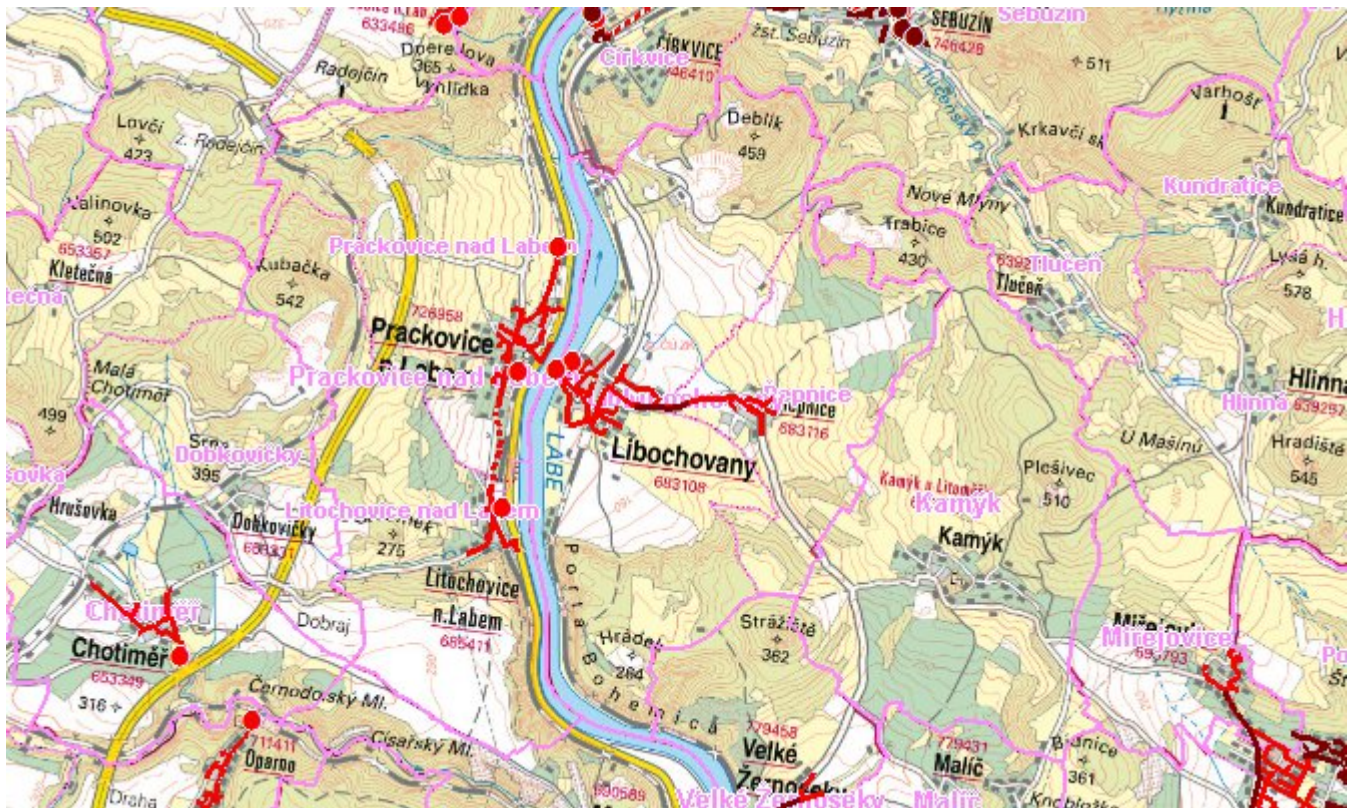
Kalová voda bude průběžně odtahována zpět do čistícího procesu.

Vyčištěné odpadní vody budou vypouštěny do Labe.

Na tuto čistírnu budou ještě přiváděny splaškové vody z místní části obce Libochovany - Řepnice.

Po uvedení kanalizace do provozu bude nutné zajistit odstavení stávajících septiků.

Mapa



Bodové objekty

Typ	Stav	Identifikátor	Popis	Kapacita	Kapacita - popis	Usnesení
ČOV	Návrh					PRVK\2004
Čerpací stanice	Návrh					PRVK\2004

E. EKONOMICKÁ ČÁST

Předpokládané investiční náklady v letech 2015 - 2030 [tis. Kč]

Typ investice		
Vodovody	Kanalizace	Celkem
2 041,0	0,0	2 041,0

Mapa

