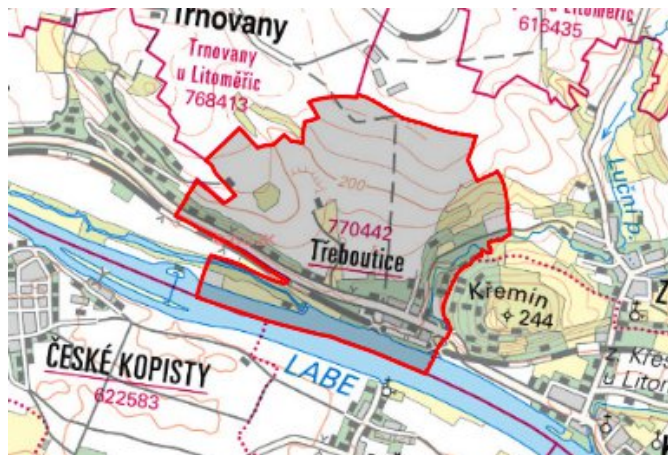


# Křešice - CZ042.3506.4205.0099.04

## A. OBEC

### Křešice

<b>Číslo obce PRVKUK</b>	0099
<b>Kód obce PRVKUK</b>	CZ042.3506.4205.0099
<b>Kód obce</b>	565083
<b>Číslo ORP (ČSÚ)</b> <b>Název ORP</b>	825 (4205) Litoměřice



### Členění obce

<b>Úplný kód části obce PRVKUK</b>	<b>Název části obce</b>	<b>Kód části obce PRVKUK</b>	<b>Kód části obce RÚIAN</b>
CZ042.3506.4205.0099.04	Třeboutice	17044	170445

## B. CHARAKTERISTIKA OBCE

### B.1 Základní informace o obci

Místní část obce Křešice - Třeboutice leží východně od Litoměřic na pravém břehu Labe. Trvale zde žije okolo 110 obyvatel a je zde 45 objektů využívaných pro rodinnou rekreaci. Zástavba je poměrně soustředěná, venkovského charakteru. Zástavba přechází ve svazích pod Křemínem do zahrádkářských osad, rozkládá se v nadmořské výšce 147 - 226 m n. m., náleží do povodí řeky Labe. Třebouticemi protéká Labe a Luční potok. Svým územím plně zasahují do CHOPAV Severočeská křída. Nepředpokládá se výrazný rozvoj, pouze mírný nárůst obyvatel.

### B.2 Demografický vývoj

<b>Bydlící obyvatelé</b>	<b>Počet bydlících obyvatel</b>						
	<b>2002</b>	<b>2005</b>	<b>2010</b>	<b>2015</b>	<b>2020</b>	<b>2025</b>	<b>2030</b>
trvale bydlící	106	109	114	120	-	-	-
přechodně bydlící	90	92	96	100	-	-	-
<b>celkem</b>	<b>196</b>	<b>201</b>	<b>210</b>	<b>220</b>	-	-	-

# C. VODOVODY

## C.1 Počet obyvatel připojených na vodovod

Počet připojených obyvatel						
2002	2005	2010	2015	2020	2025	2030
106	109	114	120	-	-	-

## C.2 Vodovody – popis stávajícího stavu

Místní část obce Křešice - Třeboutice je zásobována z oblastního vodovodu Žernoseky (OZ-SK.LT.001.19), provozní části Třeboutice. Voda z úpravny vody Malešov a Vrutice je distribuována v rámci Vodárenské soustavy severní Čechy zejména na deficitní ústecko. Na přivaděči DN 800 z vodojemu Záhořany do Ústí nad Labem je vysazena odbočka pro přivaděč DN 100 do vodojemu Třeboutice 2x 650 m<sup>3</sup> (212,56/208,14). Z vodojemu Třeboutice vede přivaděč do Litoměřic pro V. tl. pásmo a zásobní řad LT 250 do Třeboutic, který pokračuje do Křešic a Záhořan.

Na vodovod pro veřejnou potřebu je napojeno 100 % obyvatel.

Vodovod je v majetku SVS a.s. (80%) a obec Křešice (20%), provozovatelem jsou Severočeské vodovody a kanalizace, a.s.

## C.3 Vodovody – popis návrhového stavu

Systém zásobení Třeboutic se nebude v budoucnosti měnit.

Je třeba dostavět vodovodní síť v celé obci. Byl dostavěn vodovod PE DN 63, dl. 144 m a zkolaudován 08/2003.

Výhledově navrhujeme rekonstrukci litinových vodovodních řadů.

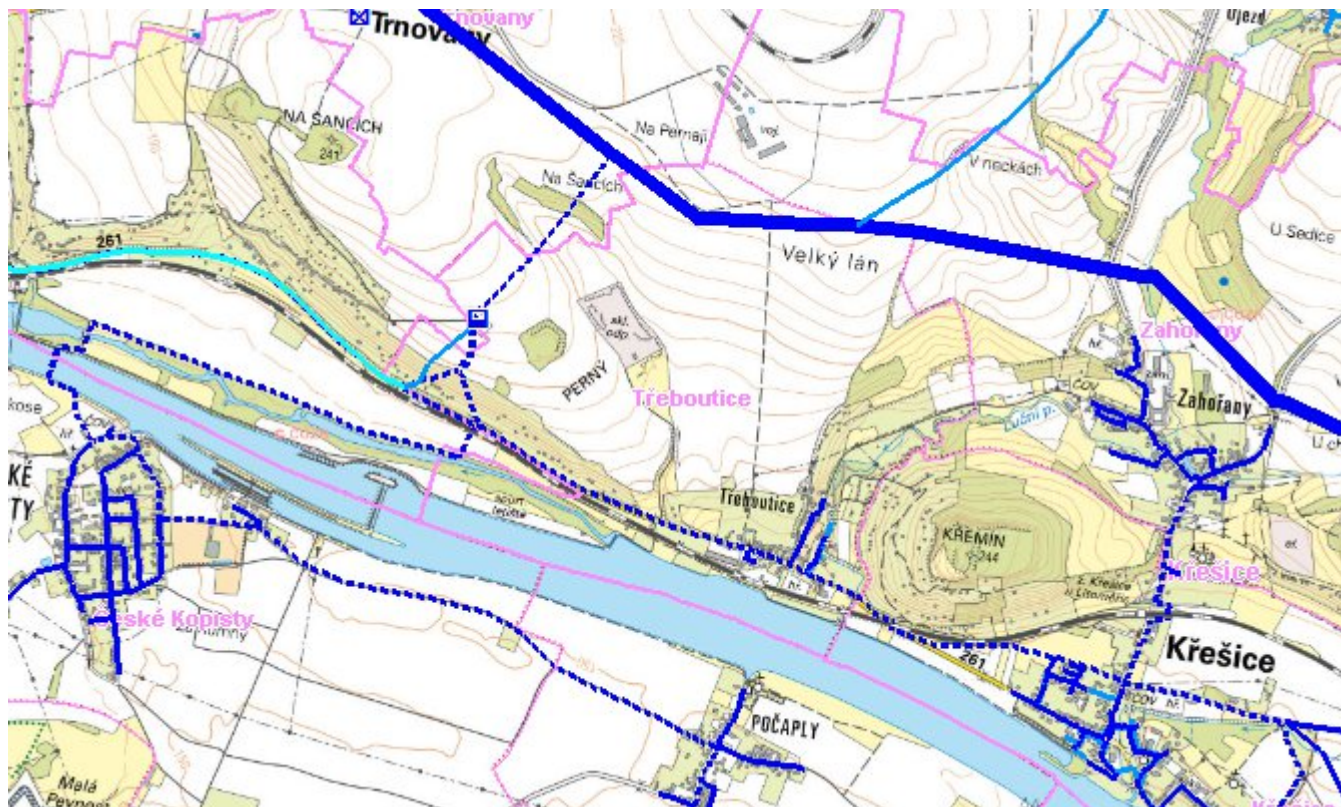
## C.4 Nouzové zásobování vodou za krizové situace

Pro zajištění krizového zásobování pitnou vodou jsou vytipovány podzemní zdroje Vlastislav Kaple, Velké Žernoseky, Malešov vrty 03a, 02, 04a, 014a a Malešov vrty RD3, RD-1, RD-2.

Nouzové zásobování **pitnou vodou** bude zajišťováno dopravou pitné vody v množství maximálně 15 l/den×obyvatele cisternami v rámci závodu Severočeské vodovody a kanalizace, a.s. Zásobení pitnou vodou bude doplňováno balenou vodou.

Nouzové zásobování **užitkovou vodou** bude zajišťováno z vodovodního řadu pro veřejnou potřebu. Při využívání zdrojů pro zásobení užitkovou vodou se bude postupovat podle pokynů územně příslušného hygienika.

## Mapa



## Bodové objekty

Typ	Stav	Identifikátor	Popis	Objem	Objem - popis	Usnesení
Vodojem zemní	Stav	VDJ.LT 001/11	VDJ-TŘEBOUTICE	1300	1300 m <sup>3</sup>	PRVK\2004

## D. KANALIZACE A ČOV

### D.1 Počet obyvatel připojených na ČOV

Počet připojených obyvatel						
2002	2005	2010	2015	2020	2025	2030
0	109	114	120	-	-	-

### D.2 Kanalizace – popis stávajícího stavu

V místní části obce Křešice - Třebouticích není v současnosti vybudovaný systém veřejné kanalizace. Splaškové vody od trvale žijících obyvatel jsou zachycovány v bezodtokových jímkách (100 %), odtud se vyvážejí na ČOV Litoměřice do vzdálenosti cca 5 km.

Dešťové vody jsou odváděny pomocí příkopů, struh a propustků do recipientů. V obci je jedna kratší stoka odvádějící dešťové vody přes náves do Labe. Pochází z roku 1969, je z kameninových trub profilu 300 mm a délky 90 m. Její stav je špatný.



## D.3 Kanalizace – popis návrhového stavu

V rámci PHARE CBC 2001 byla v 09/2003 zahájena akce „Kanalizace mikroregionu Litoměřice“, která bude ukončena dle smlouvy 08/2005.

Tato akce zahrnuje jednotlivé lokality: Litoměřice – Miřejovická stráž, Na Mýtě, Žernosecká ulice, Malé Žernoseky, Mlékojedy, Píšťany, Trnovany, Velké Žernoseky, Vchynice, Žalhostice a Křešice.

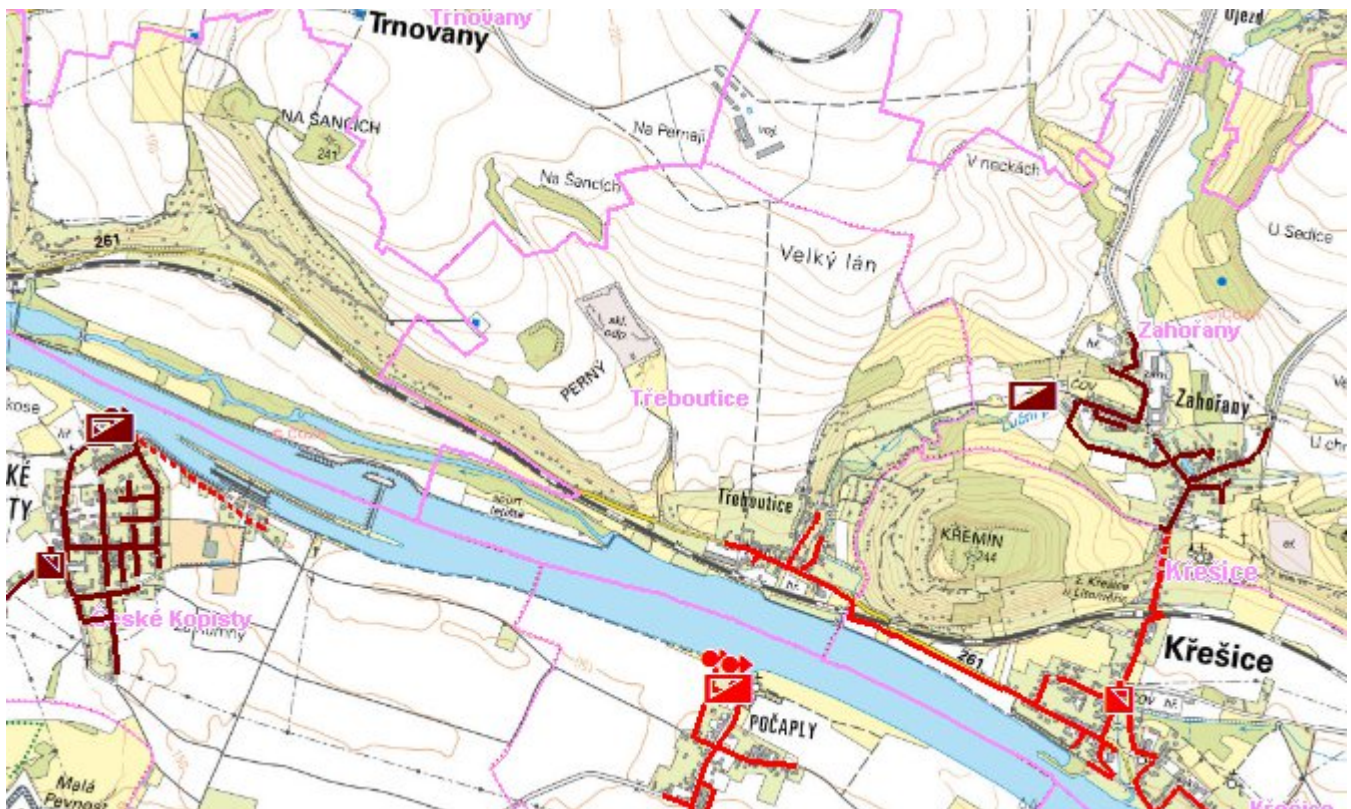
Akce řeší podtlakovou kanalizaci v obci Křešice a v místních částech Nučnice a Třeboutice. Výtlakem z podtlakové stanice o kapacitě  $Q_{24} = 202,5 \text{ m}^3/\text{d}$  budou převáděny splaškové odpadní vody na ČOV Zahořany.

V rámci kanalizace Křešice bude ČOV Zahořany doplněna o zařízení na chemické srážení fosforu na hodnoty pod  $2 \text{ mg/l}$ .

Celková délka kanalizační sítě činí 9105 m.

Předpokládá se připojení 1097 EO.

### Mapa



### Bodové objekty

Ke kartě nejsou přiřazeny žádné bodové objekty typu kanalizace

# E. EKONOMICKÁ ČÁST

Předpokládané investiční náklady v letech 2015 - 2030 [tis. Kč]

Typ investice		
Vodovody	Kanalizace	Celkem
0,0	0,0	0,0

## Mapa

