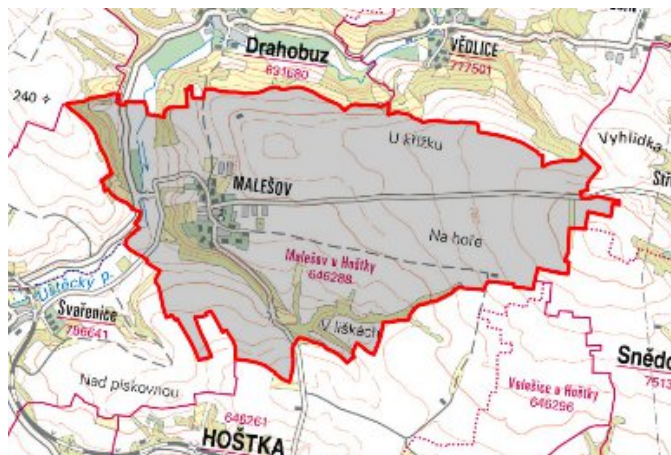


# Hoštka - CZ042.3506.4205.0095.03

## A. OBEC

### Hoštka

|  |                          |
|--|--------------------------|
| <b>Číslo obce PRVKUK</b>                   | 0095                     |
| <b>Kód obce PRVKUK</b>                     | CZ042.3506.4205.0095     |
| <b>Kód obce</b>                            | 564877                   |
| <b>Číslo ORP (ČSÚ)</b><br><b>Název ORP</b> | 825 (4205)<br>Litoměřice |



### Členění obce

| <b>Úplný kód části obce PRVKUK</b> | <b>Název části obce</b> | <b>Kód části obce PRVKUK</b> | <b>Kód části obce RÚIAN</b> |
|------------------------------------|-------------------------|------------------------------|-----------------------------|
| CZ042.3506.4205.0095.03            | Malešov                 | 04628                        | 46281                       |

## B. CHARAKTERISTIKA OBCE

### B.1 Základní informace o obci

Místní část obce Hoštka - Malešov leží v jižní části litoměřického okresu jihovýchodně od Litoměřic. Trvale zde žije do 190 obyvatel a je zde 14 objektů využívaných pro rodinnou rekreaci a penzion s 15 lůžky. Zástavba je poměrně soustředěná, venkovského charakteru se zemědělskou výrobou, areál živočišné výroby (moderní farma pro chov dojnic) ZOD Hoštka. Rozkládá se v nadmořské výšce 220 - 250 m n. m., náleží do povodí řeky Labe. Obec je bez recipientu. Úštěcký potok protéká 1,2 km od obce. Svým územím zasahuje plně do CHOPAV Severočeská křída. Nepředpokládá se výrazný rozvoj, ale výrazný nárůst obyvatel.

## B.2 Demografický vývoj

| Bydlící obyvatelé | Počet bydlících obyvatel |            |            |            |      |      |      |
|-------------------|--------------------------|------------|------------|------------|------|------|------|
|                   | 2002                     | 2005       | 2010       | 2015       | 2020 | 2025 | 2030 |
| trvale bydlící    | 186                      | 276        | 428        | 580        | -    | -    | -    |
| přechodně bydlící | 30                       | 32         | 36         | 40         | -    | -    | -    |
| <b>celkem</b>     | <b>216</b>               | <b>308</b> | <b>464</b> | <b>620</b> | -    | -    | -    |

## C. VODOVODY

### C.1 Počet obyvatel připojených na vodovod

| Počet připojených obyvatel |      |      |      |      |      |      |
|----------------------------|------|------|------|------|------|------|
| 2002                       | 2005 | 2010 | 2015 | 2020 | 2025 | 2030 |
| 84                         | 156  | 323  | 568  | -    | -    | -    |

### C.2 Vodovody – popis stávajícího stavu

Místní část obce Hoštka - Malešov je zásobována ze skupinového vodovodu Obrtka (OZ-SK.LT.012.1). Voda z místních podzemních zdrojů ( Radouň, Čakovice, Strážovice, Hubenov) je čerpána do ÚV Malešov. Z ÚV Malešov je převážně distribuována v rámci Vodárenská soustavy severní Čechy do Ústeckého kraje. Obec Malešov je připojena přívoním řadem PVC 100 z výtlačného řadu ÚV Malešov – vodojem Malešov 2 x 400 m<sup>3</sup> (275,70/ 272,00).

Rozvodná síť je vybudována pro celou zástavbu z potrubí PVC, DN 110 a v dobrém stavu s napojením 45 % obyvatel. Vodovod je v majetku SVS a.s. a provozovatelem Severočeské vodovody a kanalizace, a.s.

### C.3 Vodovody – popis návrhového stavu

Systém zásobení Malešova se nebude v budoucnosti měnit.

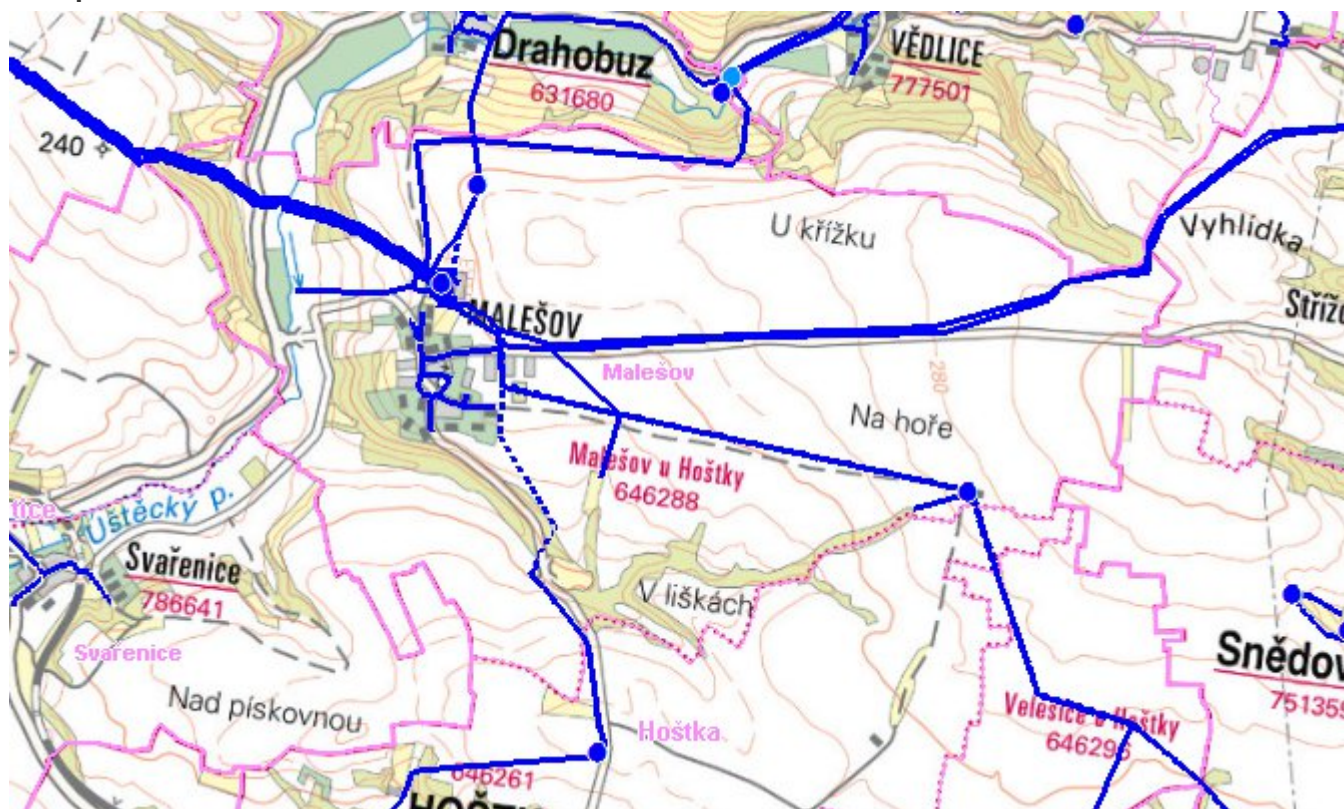
### C.4 Nouzové zásobování vodou za krizové situace

Pro zajištění krizového zásobování pitnou vodou jsou vytipovány podzemní zdroje Vlastislav Kaple, Velké Žernoseky, Malešov vrty 03a, 02, 04a, 014a a Malešov vrty RD3, RD-1, RD-2.

Nouzové zásobování **pitnou vodou** bude zajišťováno dopravou pitné vody v množství maximálně 15 l/den×obyvatele cisternami v rámci závodu Severočeské vodovody a kanalizace, a.s. Zásobení pitnou vodou bude doplňováno balenou vodou.

Nouzové zásobování **užitkovou vodou** bude zajišťováno z vodovodního řadu pro veřejnou potřebu. Při využívání zdrojů pro zásobení užitkovou vodou se bude postupovat podle pokynů územně příslušného hygienika.

## Mapa



## Bodové objekty

| Typ          | Stav | Identifikátor | Popis        | Objem | Objem - popis | Usnesení  |
|--------------|------|---------------|--------------|-------|---------------|-----------|
| Vodojem      | Stav | VDJ.LT 012/2  | VDJ.LT 012/2 |       | 800 m3        | PRVK/2020 |
| Vodojem      | Stav | VDJ.LT 012/3  | VDJ.LT 012/3 |       | 300 m3        | PRVK/2020 |
| Úpravná vody | Stav |               |              |       |               | PRVK/2020 |

## D. KANALIZACE A ČOV

### D.1 Počet obyvatel připojených na ČOV

| Počet připojených obyvatel |      |      |      |      |      |      |
|----------------------------|------|------|------|------|------|------|
| 2002                       | 2005 | 2010 | 2015 | 2020 | 2025 | 2030 |
| 0                          | 0    | 0    | 580  | -    | -    | -    |

## D.2 Kanalizace – popis stávajícího stavu

V místní části obce Hošťka - Malešově není v současnosti vybudovaný systém veřejné kanalizace. Splaškové vody od trvale žijících obyvatel jsou zachycovány v bezodtokových jímkách (57 %), odkud se vyvážejí na zemědělsky využívané pozemky a v septicích (43 %), s přepady vsakujícími do terénu. Dešťové vody jsou odváděny pomocí příkopů, struh a propustků a jsou vsakovány do terénu. V jižní části obce je pouze stará dešťová kanalizace z bet.trub, vyústěná ve svahu pod vesnicí. Majitelem kanalizace je obec.

## D.3 Kanalizace – popis návrhového stavu

V místní části obce Hošťka - Malešově je uvažováno s výstavbou nové kanalizační sítě. Oddílná splašková kanalizace v celkové délce 2,480 km bude vybudována z kameninových nebo plastových kanalizačních trub profilu DN 250 a DN 300.

Součástí kanalizační sítě je i čerpací stanice a výtlačný řad DN 80 v délce 0,390 km.

Pro čištění splaškových vod je uvažováno s výstavbou nové čistírny odpadních vod.

Navrhujeme mechanicko-biologickou čistírnu odpadních vod s nitrifikací a denitrifikací.

Na čistírnu budou přiváděny oddílnou kanalizací pouze splaškové vody. Mechanický stupeň čistírny je tvořen jemnými, strojně stíranými česlemi doplněnými jímkou na zachycování písku. V případě, že na čistírnu budou odpadní vody přečerpány, bude čerpací stanice vybavena mělnicím čerpadlem a uzpůsobena i jako objekt pro zachycení písku. Toto řešení zcela nahradí mechanickou část čistírny, je provozně osvědčeno na mnoha čistírnách a provozovatele zbavuje problémů s hygienickým ukládáním shrabků na čistírně a s jejich následnou likvidací.

Biologická část bude rozdělena do několika samostatných technologických linek. Aktivační systém je řešen jako klasický systém s předřazenou denitrifikací a nitrifikací a se separací kalu ve vertikálních dosazovacích nádržích.

Systém bude řešen bez interní recirkulace, pouze se zvýšenou recirkulací kalu. Míchání denitrifikace zabezpečí ponorná vrtulová míchadla, nitrifikace bude provzdušňována jemnobublinnými elementy. Jako zdroj vzduchu budou použita dmyhadla s režimem automatického střídání strojů.

Přebytečný kal bude uskladňován v zásobnících kalu, kde bude za mírného provzdušňování udržován v aerobním stavu. Takto navrženým režimem provozu tohoto zásobníku bude kal současně průběžně zahušťován a stabilizován. Stabilizovaný kal bude možno přímo vyvážet na zemědělské pozemky, případně odváděn k odvodnění na některou z ČOV (ČOV Litoměřice) vybavených tímto technologickým zařízením.

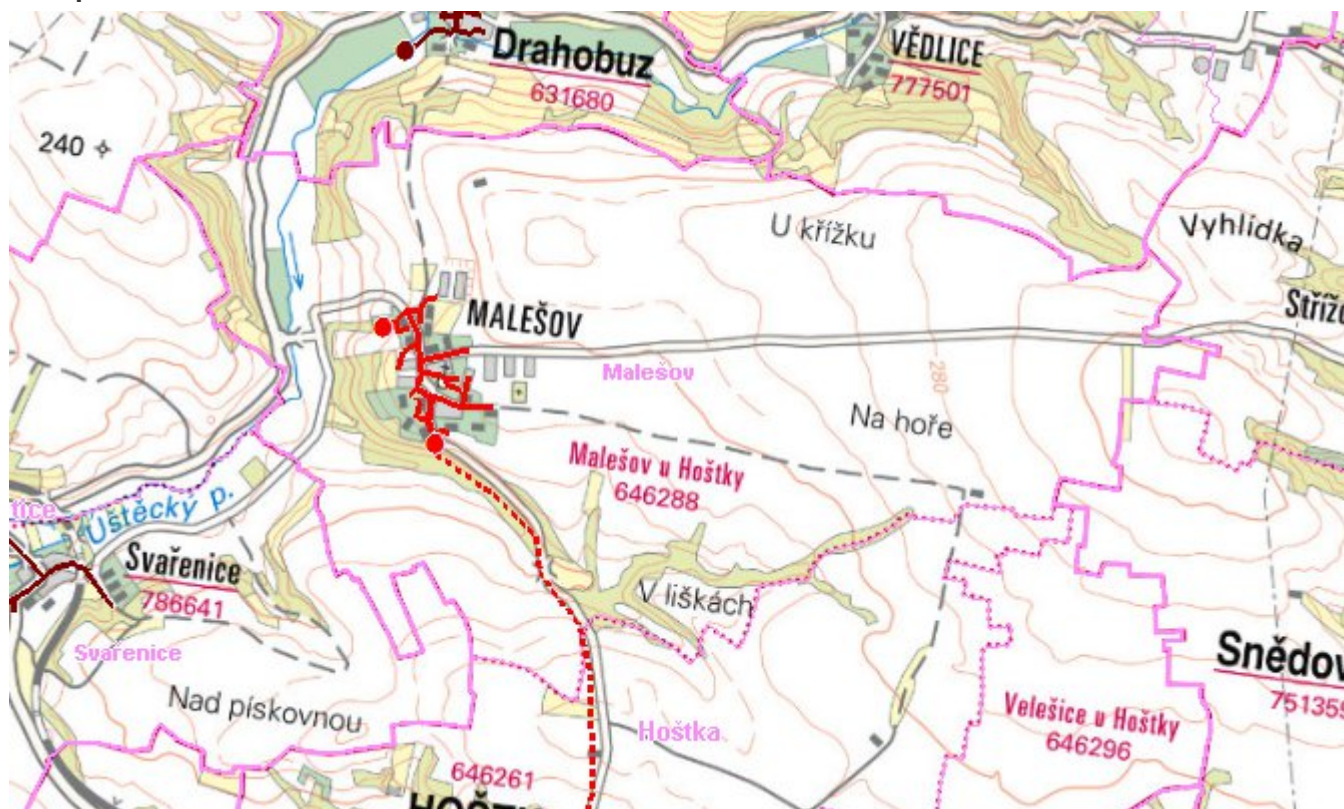
Kalová voda bude průběžně odtahována zpět do čistícího procesu.

Vyčištěné odpadní vody budou vypouštěny do Úštěckého potoka.

Po uvedení kanalizace a ČOV do provozu bude nutné zajistit odstavení stávajících septiků.



## Mapa



## Bodové objekty

| Typ             | Stav  | Identifikátor | Popis   | Kapacita | Kapacita - popis | Usnesení  |
|-----------------|-------|---------------|---------|----------|------------------|-----------|
| ČOV             | Návrh |               |         |          |                  | PRVK/2020 |
| Čerpací stanice | Návrh |               | Malešov |          |                  | PRVK/2020 |

## E. EKONOMICKÁ ČÁST

Předpokládané investiční náklady v letech 2015 - 2030 [tis. Kč]

| Typ investice |            |        |
|---------------|------------|--------|
| Vodovody      | Kanalizace | Celkem |
| 0,0           | 0,0        | 0,0    |

# Mapa

