

# Klášterec nad Ohří - CZ042.3503.4204.0071.03

## A. OBEC

### Klášterec nad Ohří

Číslo obce PRVKUK	0071
Kód obce PRVKUK	CZ042.3503.4204.0071
Kód obce	563129
Číslo ORP (ČSÚ) Název ORP	761 (4204) Kadaň



### Členění obce

Úplný kód části obce PRVKUK	Název části obce	Kód části obce PRVKUK	Kód části obce RÚIAN
CZ042.3503.4204.0071.03	Hradiště	18019	180190

## B. CHARAKTERISTIKA OBCE

### B.1 Základní informace o obci

Místní část obce Klášterec n. O. - Hradiště leží severně od Klášteřce n. Ohří v nadmořských výškách 460 - 480 m n.m. Jedná se o obec do 40 trvale bydlících obyvatel se 4 rekreačními objekty. Obcí protéká Hradištský potok, který náleží do povodí Ohře. Zástavba venkovskými rodinnými domky je soustředěná, na okrajích rozptýlená podél místní komunikace. Na západním okraji obce je komplex budov úpravný vody Hradiště. Obec leží v CHOPAV Krušné hory. Počet obyvatel bude stagnovat, mírný rozvoj lze předpokládat v oblasti turistického ruchu a rekreace.

## B.2 Demografický vývoj

Bydlící obyvatelé	Počet bydlících obyvatel						
	2002	2005	2010	2015	2020	2025	2030
trvale bydlící	32	32	33	34	-	-	-
přechodně bydlící	12	12	12	12	-	-	-
<b>celkem</b>	<b>44</b>	<b>44</b>	<b>45</b>	<b>46</b>	-	-	-

## C. VODOVODY

### C.1 Počet obyvatel připojených na vodovod

Počet připojených obyvatel						
2002	2005	2010	2015	2020	2025	2030
32	32	33	34	-	-	-

### C.2 Vodovody – popis stávajícího stavu

Z úpravny vody Hradiště s kapacitou 6000 m<sup>3</sup> (488,88/482,58 m n.m.) upravené vody je voda přiváděna do obce potrubím DN 100 (OP-M.CV.010). Rozvody v obci jsou PVC DN 100.

Na vodovod je napojeno 100% obyvatel. Vodovod je v majetku SVS a.s. a provozovatelem jsou Severočeské vodovody a kanalizace, a.s.

V Hradišti je nový vodovod z roku 1991, je v dobrém technickém stavu a bez provozních problémů. Hodnoty Ca a Mg jsou dle nové vyhlášky 252/2004 Sb. pouze doporučené.

## C.3 Vodovody – popis návrhového stavu

Rekonstrukce úpravní vody Hradiště byla zařazena do projektu ISPA- No.2001/CZ/16/P/PE/004, který bude realizován v letech 2004 –2006.

Stavba „Rekonstrukce úpravní vody Hradiště, písková filtrace a kalové hospodářství“ je druhou stavbou, která řeší rekonstrukci úpravní vody Hradiště. Navazuje na stavbu „Re-konstrukce úpravní vody Hradiště, reakční nádrže“, která byla projekčně zpracována v roce 1999 a realizace první nádrže byla dokončena v roce 2002. Rekonstrukce druhé reakční nádrže je zahrnuta do této stavby.

Do této části „Rekonstrukce úpravní vody Hradiště“ byly vlastníkem úpravní vody, Severočeskou vodárenskou společností a.s., zařazeny následující části úpravní vody:  
rychlomísení v části dávkování chemikálií a homogenizace,

1. písková filtrace a související provozy – akumulace upravené vody a v omezeném rozsahu (pouze SŘTP) vodojem prací vody,
2. dávkování manganistanu draselného,
3. úprava dávkování chemikálií (pouze nezbytné úpravy ve vazbě na rekonstruovaná potrubí),
4. kalové hospodářství v části přívodu odpadních vod na kalové laguny,
5. rozvodna,
6. systém řízení technologických provozů včetně dozorní úpravní vody.

### Výkon úpravní vody – parametry po provedené rekonstrukci

Po dokončení druhé etapy rekonstrukce úpravní vody bude, vzhledem k rekonstrukci pouze poloviny pískové filtrace, výkon úpravní vody takto:

výkon úpravní vody - upravená voda

- maximální: 750 l/s
- průměr: 750 l/s
- minimum: 300 l/s

výkon úpravní vody - potřeba surové vody

- maximální: 800 l/s
- průměr: 800 l/s
- minimum: 320 l/s

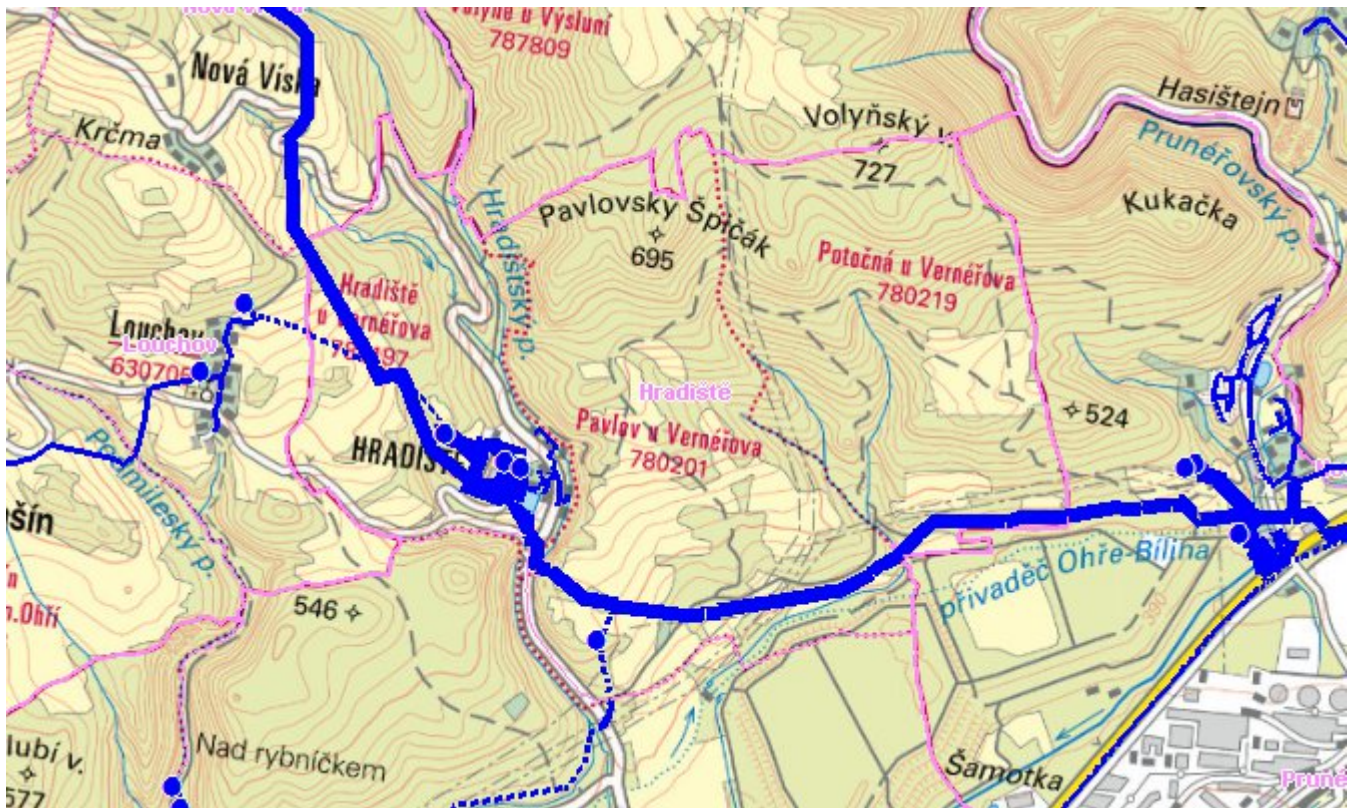
## C.4 Nouzové zásobování vodou za krizové situace

Pro zajištění krizového zásobování pitnou vodou je vytipována lokalita Holedeč – vrty 8,9,10,11 a Valov v okrese Louny.

Nouzové zásobování **pitnou vodou** bude zajišťováno dopravou pitné vody v množství maximálně 15 l/den×obyvatele cisternami v rámci závodu Severočeské vodovody a kanalizace, a.s. Zásobení pitnou vodou bude doplňováno balenou vodou.

Nouzové zásobování **užitkovou vodou** bude zajišťováno z vodovodu pro veřejnou potřebu. Při využívání zdrojů pro zásobení užitkovou vodou se bude postupovat podle pokynů územně příslušného hygienika.

## Mapa



## Bodové objekty

Typ	Stav	Identifikátor	Popis	Objem	Objem - popis	Usnesení
Vodojem	Stav	VDJ.CV 001/50	VDJ Vernéřov VDJ.CV 001/50		150m <sup>3</sup>	PRVK/2020
Čerpací stanice	Stav	CS.CV.011/1	CS.CV.011/1 Louchov			PRVK/2020
Vodojem	Stav	VDJ.CV 011/1	VDJ Louchov VDJ.CV 011/1		250m <sup>3</sup>	PRVK/2020
Úpravna vody	Stav	UV.OP/1	UV Hradiště UV.OP/1			PRVK/2020
Vodojem	Stav	VDJ.OP/1	VDJ Hradiště VDJ.OP/1		6000m <sup>3</sup>	PRVK/2020
Čerpací stanice	Stav	CS.CV.011/2	CS.CV.011/2 Louchov			PRVK/2020

# D. KANALIZACE A ČOV

## D.1 Počet obyvatel připojených na ČOV

Počet připojených obyvatel						
2002	2005	2010	2015	2020	2025	2030
0	0	0	0	-	-	-

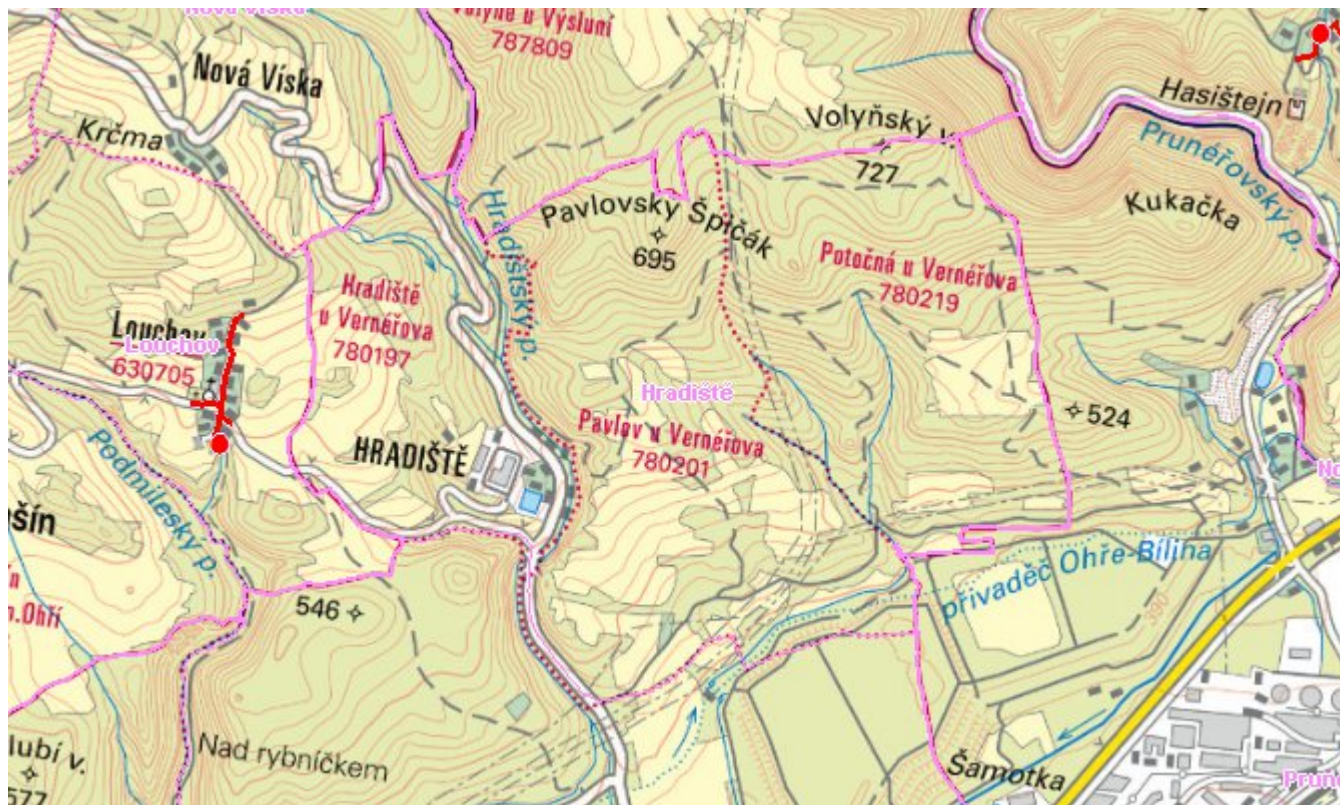
## D.2 Kanalizace – popis stávajícího stavu

Hradiště nemá v současnosti vybudovaný systém kanalizace. Odpadní vody odtékají po individuálním předčištění v septicích do povrchových vod – 70% obyvatel. Část rodinných domků odvádí nečištěné odpadní vody přímo do potoka. Dešťové vody jsou odváděny příkopy a propustky do vodoteče.

## D.3 Kanalizace – popis návrhového stavu

V Hradišti se uvažuje i nadále s individuálním likvidováním splaškových vod. Jedná se o území s malým počtem stálých obyvatel a nízké hustotě zastavění. Navrhujeme řešit problematiku likvidace odpadních vod intenzifikací stávajících septiků na domovní mikročistírny. U objektů, které vypouštějí odpadní vody do potoka je nutné vybudování MČOV. Předpokládaná doba realizace po roce 2015.

## Mapa



## Bodové objekty

Ke kartě nejsou přiřazeny žádné bodové objekty typu kanalizace

## E. EKONOMICKÁ ČÁST

Předpokládané investiční náklady v letech 2015 - 2030 [tis. Kč]

Typ investice		
Vodovody	Kanalizace	Celkem
0,0	416,0	416,0

### Mapa

