

# Ohníč - CZ042.3509.4201.0007.03

## A. OBEC

### Ohníč

Číslo obce PRVKUK	0007
Kód obce PRVKUK	CZ042.3509.4201.0007
Kód obce	567761
Číslo ORP (ČSÚ) Název ORP	906 (4201) Bílina



### Členění obce

Úplný kód části obce PRVKUK	Název části obce	Kód části obce PRVKUK	Kód části obce RÚIAN
CZ042.3509.4201.0007.03	Křemýž	10922	109223

## B. CHARAKTERISTIKA OBCE

### B.1 Základní informace o obci

Křemýž leží na úpatí Českého středohoří v ochranném pásmu přírodních léčivých zdrojů Teplice - stupeň II.C. Zástavba je tvořena rodinnými a bytovými domy podél komunikací. Obec se rozkládá v nadmořské výšce 240 - 260 m n. m. Jedná se o obec do 350 trvale bydlících obyvatel. Obec náleží do povodí Ohře. Nárůst obyvatelstva se nepředpokládá. V obci nejsou pracovní příležitosti.

### B.2 Demografický vývoj

Bydlící obyvatelé	Počet bydlících obyvatel						
	2002	2005	2010	2015	2020	2025	2030
trvale bydlící	326	326	326	326	-	-	-
přechodně bydlící	0	0	0	0	-	-	-
<b>celkem</b>	<b>326</b>	<b>326</b>	<b>326</b>	<b>326</b>	-	-	-

## C. VODOVODY

### C.1 Počet obyvatel připojených na vodovod

Počet připojených obyvatel						
2002	2005	2010	2015	2020	2025	2030
326	326	326	326	-	-	-

### C.2 Vodovody – popis stávajícího stavu

Obec Křemýž je zásobována pitnou vodou ze skupinového vodovodu Křemýž OF-SK-TP.017 vodovodem OF-SK-TP.017.4. Zdrojem vody je VDJ Křemýž – 1 x 100 m<sup>3</sup> (307,04 / 310,44 m n. m.), který je zásobován vodou z VDJ Teplice - Nová Ves – 1 x 1000 m<sup>3</sup> (352,00 / 356,38 m n. m.), do něž voda přitéká z vodárenské soustavy Fláje. Na vodovod je napojeno 100 % obyvatel. Majitelem vodárenského zařízení je Severočeská vodárenská společnost a.s. a majetek provozují Severočeské vodovody a kanalizace, a.s.

### C.3 Vodovody – popis návrhového stavu

Vodovod je v celém rozsahu zástavby bez větších provozních problémů.

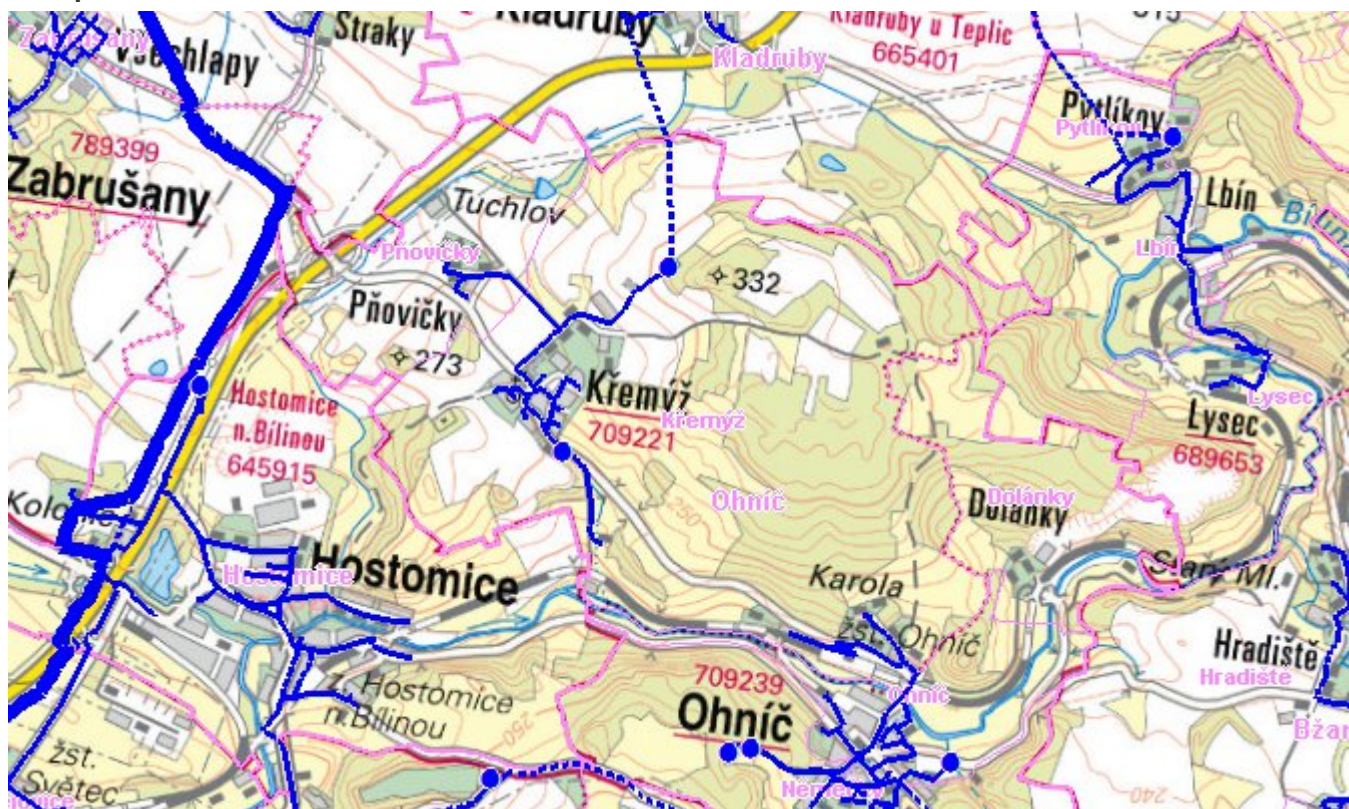
### C.4 Nouzové zásobování vodou za krizové situace

Pro zajištění krizového zásobování pitnou vodou je vytipována lokalita Staré Fláje a Dubí - štola.

Nouzové zásobování **pitnou vodou** bude zajišťováno dopravou pitné vody v množství maximálně 15 l/den×obyvatele cisternami v rámci závodu Severočeské vodovody a kanalizace, a.s. Nouzové zásobení pitnou vodou bude možno doplňovat balenou vodou.

Nouzové zásobování **užitkovou vodou** bude zajišťováno z veřejného vodovodu. Při využívání zdrojů pro zásobení užitkovou vodou se bude postupovat podle pokynů územně příslušného hygienika.

## Mapa



## Bodové objekty

Typ	Stav	Identifikátor	Popis	Objem	Objem - popis	Usnesení
Vodojem	Stav	VDJ.TP 017/3	VDJ.TP 017/3 Křemýž PK		1x2m3	PRVK/2020
Vodojem	Stav	VDJ.TP 017/2	VDJ.TP 017/2 Křemýž		1x100m3	PRVK/2020

## D. KANALIZACE A ČOV

### D.1 Počet obyvatel připojených na ČOV

Počet připojených obyvatel						
2002	2005	2010	2015	2020	2025	2030
0	0	0	326	-	-	-

### D.2 Kanalizace – popis stávajícího stavu

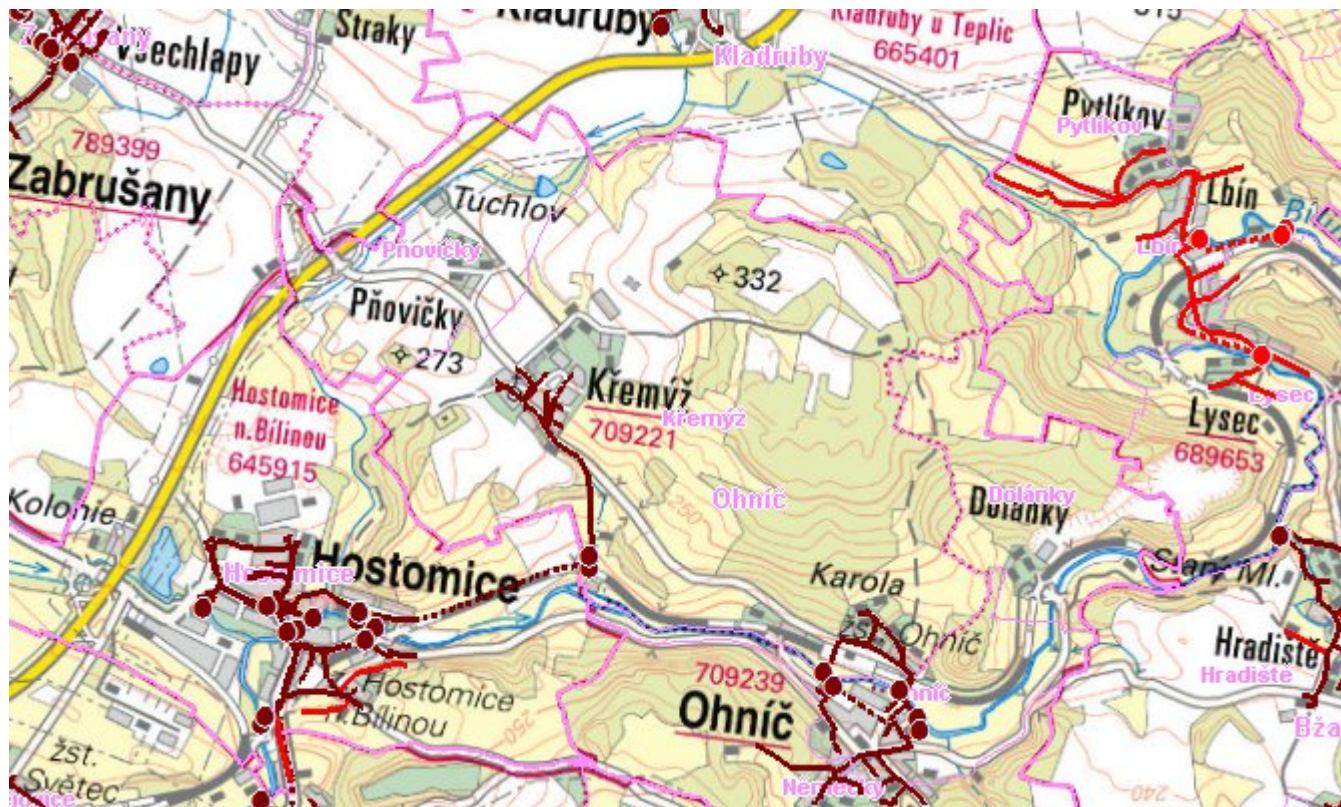
V obci Křemýž je jednotná kanalizace K-TP.005.2-J.N. Odpadní vody od 100 % trvale bydlících obyvatel jsou zachycovány v septických s přepadem do kanalizace. Majitelem kanalizace je Severočeská vodárenská společnost a.s. a majetek provozují Severočeské vodovody a kanalizace, a.s.



## D.3 Kanalizace – popis návrhového stavu

V letech 2009 – 2010 navrhujeme vybudování centrální ČOV pro 350 EO pro Křemýž. Současně s výstavbou ČOV je nutná rekonstrukce kanalizace a nahrazení otevřené strouhy kanalizací.

### Mapa



### Bodové objekty

Typ	Stav	Identifikátor	Popis	Kapacita	Kapacita - popis	Usnesení
Výústní objekt	Stav					PRVK/2020
Čerpací stanice	Stav		Křemýž			PRVK/2020
Výústní objekt	Stav		Křemýž čp.36			PRVK/2020

## E. EKONOMICKÁ ČÁST

Předpokládané investiční náklady v letech 2015 - 2030 [tis. Kč]

Typ investice		
Vodovody	Kanalizace	Celkem
0,0	0,0	0,0

# Mapa

