

Vysoká Pec - CZ042.3503.4203.0067.03

A. OBEC

Vysoká Pec

Číslo obce PRVKUK	0067
Kód obce PRVKUK	CZ042.3503.4203.0067
Kód obce	563501
Číslo ORP (ČSÚ) Název ORP	752 (4203) Chomutov



Členění obce

Úplný kód části obce PRVKUK	Název části obce	Kód části obce PRVKUK	Kód části obce RÚIAN
CZ042.3503.4203.0067.03	Pyšná	00702	7021

B. CHARAKTERISTIKA OBCE

B.1 Základní informace o obci

Místní část obce Vysoká Pec - Pyšná leží na sever od Jirkova v nadmořských výškách 600 - 700 m n.m. Jedná se o obec do 30 trvale bydlících obyvatel se 112 rekreačními objekty. Převážná část bytového fondu byla přeměněna na rekreační a byla zde provedena dostavba rekreačních domů i chat. Zástavba je rozptýlená podél místních komunikací. V obci je požární nádrž o rozloze 0,045 ha, území náleží do povodí Bíliny a CHOPAV Krušné hory. Nejvíce je tato oblast využívána pro zimní sporty. Dnes je hlavně zájem jak o výstavbu individuální rekreace, tak o výstavbu rodinných domů. Do budoucna lze předpokládat mírný rozvoj, hlavně v oblasti turistického ruchu. Počet trvale žijících obyvatel bude stagnovat nebo mírně stoupat v závislosti na nové výstavbě.

B.2 Demografický vývoj

Bydlící obyvatelé	Počet bydlících obyvatel						
	2002	2005	2010	2015	2020	2025	2030
trvale bydlící	28	28	29	31	-	-	-
přechodně bydlící	336	336	336	336	-	-	-
celkem	364	364	365	367	-	-	-

C. VODOVODY

C.1 Počet obyvatel připojených na vodovod

Počet připojených obyvatel						
2002	2005	2010	2015	2020	2025	2030
28	28	29	31	-	-	-

C.2 Vodovody – popis stávajícího stavu

Obec Pyšná je zásobena ze skupinového vodovodu. Voda je přiváděna z jímání Pyšná do vodojemu Pyšná 30 m³ (713,00/711,20 m n.m.) a odtud do obce potrubím DN 80 (OP-SK.CV.001.36).

Na vodovod je napojeno 100% obyvatel. Majitelem vodovodu je SVS a.s. a provozovatelem jsou Severočeské vodovody a kanalizace, a.s.

Dle vyhlášky 376/2000 Sb. je zdroj nekvalitní v parametrech pH a Rn. Hodnoty Ca a Mg jsou dle nové vyhlášky 252/2004 Sb. pouze doporučené.

C.3 Vodovody – popis návrhového stavu

Vodovodní síť a vodojem (rozšíření na 65 m³) v obci Pyšná je nutno rekonstruovat s ohledem na navržený nárůst rekreačních objektů a tím i rekreantů. Vodovodní síť z roku 1929 je zarostlá. Realizace po roce 2015.

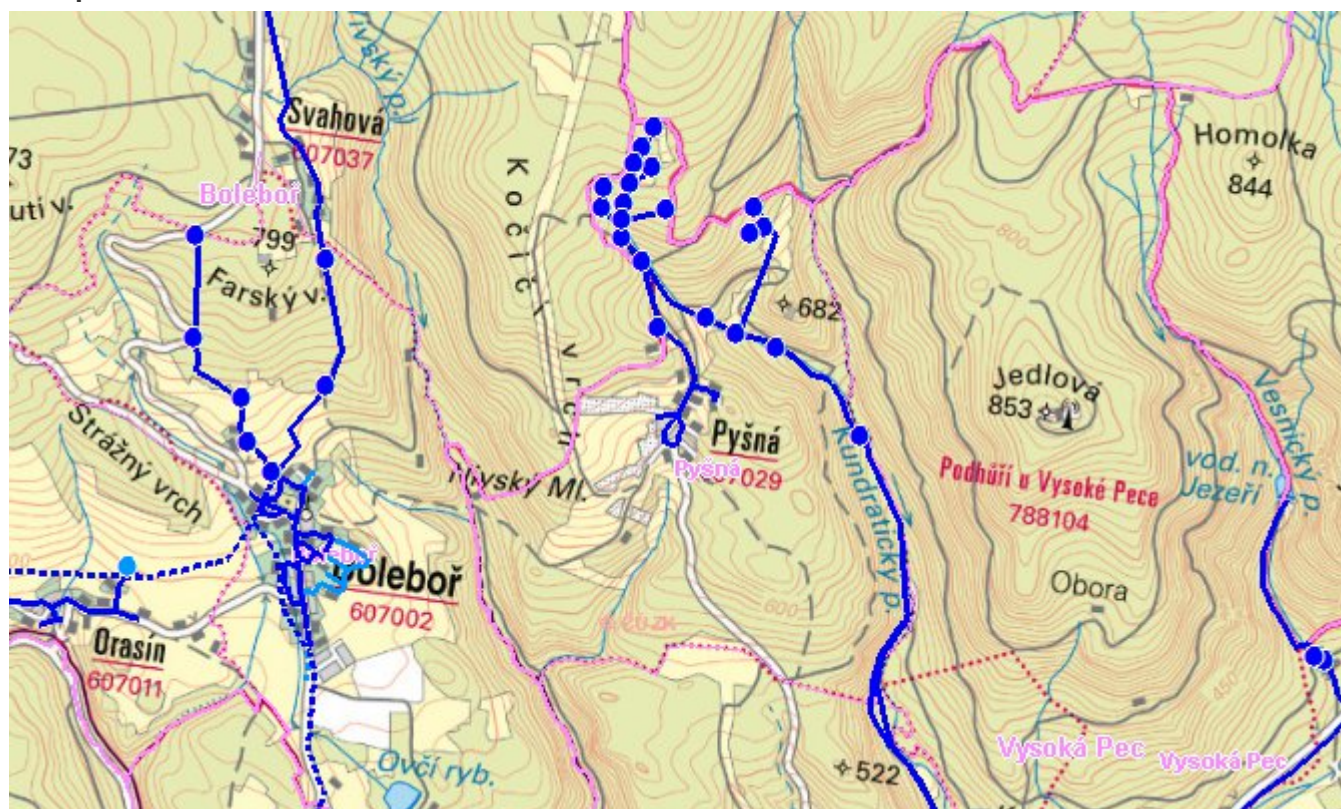
C.4 Nouzové zásobování vodou za krizové situace

Pro zajištění krizového zásobování pitnou vodou je vytipována lokalita Holedeč – vrty 8,9,10,11 a Valov v okrese Louny.

Nouzové zásobování **pitnou vodou** bude zajišťováno dopravou pitné vody v množství maximálně 15 l/den×obyvatele cisternami v rámci závodu Severočeské vodovody a kanalizace, a.s. Zásobení pitnou vodou bude doplňováno balenou vodou.

Nouzové zásobování **užitkovou vodou** bude zajišťováno z vodovodu pro veřejnou potřebu. Při využívání zdrojů pro zásobení užitkovou vodou se bude postupovat podle pokynů územně příslušného hygienika.

Mapa



Bodové objekty

Typ	Stav	Identifikátor	Popis	Objem	Objem - popis	Usnesení
Vodní zdroj	Stav	ZD.CV 001/9		0		PRVK\2004
Vodní zdroj	Stav	ZD.CV 001/9		0		PRVK\2004
Vodní zdroj	Stav	ZD.CV 001/9		0		PRVK\2004
Vodní zdroj	Stav	ZD.CV 001/8		0		PRVK\2004
Vodní zdroj	Stav	ZD.CV 001/8		0		PRVK\2004
Vodní zdroj	Stav	ZD.CV 001/8		0		PRVK\2004
Vodní zdroj	Stav	ZD.CV 001/9		0		PRVK\2004
Vodní zdroj	Stav	ZD.CV 001/9		0		PRVK\2004
Vodní zdroj	Stav	ZD.CV 001/9		0		PRVK\2004
Vodní zdroj	Stav	ZD.CV 001/9		0		PRVK\2004
Vodní zdroj	Stav	ZD.CV 001/9		0		PRVK\2004
Vodní zdroj	Stav	ZD.CV 001/8		0		PRVK\2004
Vodní zdroj	Stav	ZD.CV 001/8		0		PRVK\2004
Vodní zdroj	Stav	ZD.CV 001/8		0		PRVK\2004
Vodní zdroj	Stav	ZD.CV 001/8		0		PRVK\2004
Vodní zdroj	Stav	ZD.CV 001/8		0		PRVK\2004
Vodní zdroj	Stav	ZD.CV 001/8		0		PRVK\2004
Vodní zdroj	Stav	ZD.CV 001/8		0		PRVK\2004
Vodní zdroj	Stav	ZD.CV 001/8		0		PRVK\2004
Vodní zdroj	Stav	ZD.CV 001/8		0		PRVK\2004
Vodní zdroj	Stav	ZD.CV 001/8		0		PRVK\2004

D. KANALIZACE A ČOV

D.1 Počet obyvatel připojených na ČOV

Počet připojených obyvatel						
2002	2005	2010	2015	2020	2025	2030
0	0	0	0	-	-	-

D.2 Kanalizace – popis stávajícího stavu

Pyšná nemá vybudovanou veřejnou kanalizační síť. Odpadní vody jsou likvidovány individuálně v septicích se vsakem – 40% obyvatel, 50% v bezodtokových jímkách s odvozem na ČOV Údlice (15,0 km) a 10% v MČOV do vsaku.

Dešťové vody jsou odváděny příkopy a propustky přímo do vodotečí.

D.3 Kanalizace – popis návrhového stavu

Uvažuje se s odkanalizováním části obce Pyšná a samostatnou čistírnou odpadních vod. Realizace po roce 2015.

V cílovém roce 2015 budou veškeré odpadní vody akumulované v bezodtokových jímkách likvidovány na čistírně odpadních vod Údlice.

Mapa



Bodové objekty

Ke kartě nejsou přiřazeny žádné bodové objekty typu kanalizace

E. EKONOMICKÁ ČÁST

Předpokládané investiční náklady v letech 2015 - 2030 [tis. Kč]

Typ investice		
Vodovody	Kanalizace	Celkem
0,0	805,0	805,0

Mapa

