

Chomutov - CZ042.3503.4203.0051.01

A. OBEC

Chomutov

Číslo obce PRVKUK	0051
Kód obce PRVKUK	CZ042.3503.4203.0051
Kód obce	562971
Číslo ORP (ČSÚ) Název ORP	752 (4203) Chomutov



Členění obce

Úplný kód části obce PRVKUK	Název části obce	Kód části obce PRVKUK	Kód části obce RÚIAN
CZ042.3503.4203.0051.01	Chomutov	40788	407887

B. CHARAKTERISTIKA OBCE

B.1 Základní informace o obci

Město Chomutov s 51007 obyvateli se rozkládá na rozhraní Podkrušnohorské pánve a Krušných hor, na křižovatce silnic I/7, I/13 a železniční křižovatce v nadmořských výškách 310,00 - 435,00 m n. m. Město tvoří urbanistický celek (souměstí) s Jirkovem. Funkčně i urbanisticky jsou dále součástí této aglomerace i samostatné obce Otvice, Spořice, Černovice. Dominantou celé aglomerace byla hnědouhelná pánev, se kterou je novodobý vývoj měst spjat - hornictví, energetika, těžký průmysl, koncentrace obyvatel, hromadná bytová výstavba, špatné životní prostředí, devastace krajiny, centralizace správy atd. V současné době došlo k útlumu těžby, energetiky a hutnictví. Regenerace a rozvoj sídel má stanovené hranice, z nich se může odvíjet další perspektiva území. Na významu získává přírodní hodnota města, bezprostřední návaznost na Krušné hory, aktivity pro cestovní ruch a rekreaci - Kamencové jezero, Podkrušnohorský park + ZOO, Bezručovo údolí, Krušné hory, Červený Hrádek atd. Dobrým předpokladem dalšího rozvoje je technická infrastruktura, průmyslové závody (Parker Hannifin - strojírenství, Eaton industries, AMP Chomutov, Milenium 3000) a drobné výrobní provozovny roztroušené po celém území města. Pro celou aglomeraci je charakteristické rozdělení do funkčních celků: centrální zóna Chomutova, historické jádro Jirkova s dominantou Červeného Hrádku na východě, průmysl Chomutov - jih s prostory těžebních polí dolu J. Žižka a zemědělskou zónou, na severovýchodě rekreační zóna Podkrušnohorského parku, Kamencového jezera a Otvíckých rybníků, na západě prostor doplňuje zóna s výrobní a hlavně obytnou funkcí. Výhledové plochy pro rozvoj bydlení jsou uvažovány v lokalitě Březenecká a Kamenný Vrch. Do budoucna se předpokládá rozvoj drobného podnikání, občanské vybavenosti a rozšíření místních služeb.

Středem města protéká řeka Chomutovka, která náleží do povodí Ohře a okrajem města protéká Podkrušnohorský přivaděč, který se vlévá do řeky Bíliny. Na území města se nachází Kamencové jezero s rekreačním zázemím a Otvícké rybníky. Krušné hory jsou vyhlášeny za chráněnou oblast přirozené rezervace akumulace vod CHOPAV. Hranice zasahuje zastavěnou část v Chomutově (okrajová sídliště). Odhad dlouhodobé rekreace v Chomutově je cca 1400 přechodně bydlicích lidí.

B.2 Demografický vývoj

Bydlící obyvatelé	Počet bydlících obyvatel						
	2002	2005	2010	2015	2020	2025	2030
trvale bydlící	51 007	51 074	51 187	51 300	-	-	-
přechodně bydlící	0	0	0	0	-	-	-
celkem	51 007	51 074	51 187	51 300	-	-	-

C. VODOVODY

C.1 Počet obyvatel připojených na vodovod

Počet připojených obyvatel						
2002	2005	2010	2015	2020	2025	2030
50 795	50 907	51 096	51 300	-	-	-

C.2 Vodovody – popis stávajícího stavu

Město Chomutov je zásobováno pitnou vodou ze skupinového vodovodu Chomutov – Jirkov – Kadaň (OP-SK.CV.001.1) rozděleného do tří tlakových pásem. Tlaková pásma jsou mezi sebou propojena, takže je možné v případě potřeby přepouštění do nižších pásem. Vlastní tlaková pásma mají Nové Spořice.

Přiřazení vodojemů k jednotlivým tlakovým pásmům:

tl. pásmo	VDJ	kubatura v m ³	max.hl.	min.hl.
Horní tl. pásmo	Chomutov HTP	2000	454,42	450,03
	ÚV Hradiště	6000 - rezerva	488,88	482,58
Střední tl. pásmo	Březenec	8000	434,98	429,51
	Chomutov STP	5200	424,77	422,32
	VDJ oblast. vodovodu	16000 - rezerva	430,42	423,88
Dolní tl. pásmo	ÚV Jirkov	7000	407,92	403,00
	Chomutov DTP	2000	387,01	382,58
	N. Spořice	150	408,23	404,89

Chomutov – horní tlakové pásmo

Je zásobeno z vodojemu Chomutov HTP 2 x 1000 m³ (450,03/454,42 m n. m.). Do horního tlakového pásma spadá Zátíší nad přivaděčem a část Březenecké. Zdroj pro pásmo je ÚV Třetí Mlýn. Akumulace vyhoví i pro výhledové období.

Chomutov – střední tlakové pásmo

Je zásobeno z vodojemu Chomutov STP 5200 m³ (422,32/424,77 m n. m.). V případě potřeby je možné střední tlakové pásmo napojit přímo na oblastní vodojem 2 x 8000 m³ (423,88/430,42 m n. m.). Do tohoto pásma spadá oblast Domoviny, Černého vrchu, Horní Vsi a celá část města v oblasti Kamencového jezera. Zdroj pro pásmo je ÚV Třetí Mlýn a případně i ÚV Hradiště.

Vlastní zásobní řad má vodojem Březenec 2 x 4000 m³ (429,51/434,98 m n.m.), který je umístěn na stejné kótě jako vodojemy středního tl. pásma. Jsou z něho zásobeny sídliště Březenecká, Kamenná, podstatné části Písečné a Zahradní a obec Starý Březenec. Akumulace STP je více než dostatečná.

Chomutov - dolní tlakové pásmo

Zahrnuje jižní část Chomutova včetně průmyslové zóny a obce Spořice. Oblast je zásobována z vodojemu úpravny vody Jirkov s akumulací 7000 m³ (403,00/407,92 m n.m.) a vodojemu dolního tlakového pásma Chomutov DTP 2 x 1000 m³ (382,58/387,01 m n. m.). Jako posílení bylo vybudováno propojení přes redukční šachty na řad DN 500 SK vodovodu Chomutov - Jirkov - Kadaň a na řad DN 800 oblastního vodovodu od Nových Spořic. Toto propojení umožňuje v případě potřeby vyřadit z provozu vodojem dolního tlakového pásma.

Zásobování Nových Spořic pitnou vodou je samostatným napojením na oblastní vodovod a samostatným vodojemem 150 m³ (404,89/408,23 m n. m.).

Na vodovod je napojeno 100% obyvatel. Majitelem vodovodu je SVS a.s. a provozovatelem jsou Severočeské vodovody a kanalizace, a.s.

Pro zásobování průmyslu a energetiky Chomutovska a Mostecka povrchovou vodou byly vybudovány dva na sobě nezávislé systémy:

Přivaděč Ohře - Bílina (PPV) - zaručený přítok v přivaděči činí 3300 l/s

Průmyslový vodovod Nechanice (PVN) - celkem kapacita 4500 m³/s, odbočka do Chomutova má kapacitu 300 l/s

Užitkovou vodu odebírají závody na území města, např.: Technické služby, ČD, zahrady, lesní školky, koupaliště, atd.

Oba vodárenské systémy pro povrchovou vodu jsou ve správě Povodí Ohře Chomutov.

C.3 Vodovody - popis návrhového stavu

1. Z ÚV Hradiště převádí vodu do Chomutova hlavní řad (DN 1000, 800). V souběhu je starší řad původně postavený pro převod vody z Chomutova do Kadaně (DN 500,400). Oba řady jsou značně poruchové, proto se navrhuje výstavba nového řadu, který dožilé řady nahradí. Jedná se o rekonstrukci řadu DN 1000 v délce 14,9 km.
2. Kompletní rekonstrukce ÚV Hradiště
3. ÚV III.Mlýn - intenzifikace kalového hospodářství a stavební úpravy
4. Rekonstrukce přírodních řadů v délce 5,66 km z ÚV III. Mlýn do VDJ Chomutov STP 5200 m³.
5. Rekonstrukce staré rozvodné sítě v částech města se starou zástavbou

Rozšíření stávající vodovodní sítě v částech města podle potřeb vývoje města:

Výstavba 15 RD Na Průhonu - PVC DN 100 v délce 285 m

4 RD Čermákova ul. - PVC DN 100 v délce 157 m

Výstavba RD v Zátíší - DN 80 - 100 v délce 330 m

Výstavba RD na Černém vrchu - DN 80 v délce 750 m

Výstavba RD Sady Březenecká - DN 80 - 100 v délce 1100 m

Vodovod Podkrušnohorský zoopark - Severní areál - DN 100 v délce 400 m

1. Územní plán města Chomutova navrhuje dobudování vodovodní sítě v ul. Lipská - Alšova DN 100 v délce 560 m, DN 300 - 400 m, DN 400 - 1050 m a pro plochy navržené k využití pro ekonomickou základnu mezi Novými Spořicemi a Černovicemi - DN 100 v délce 1500 m, DN 150 - 700 m.

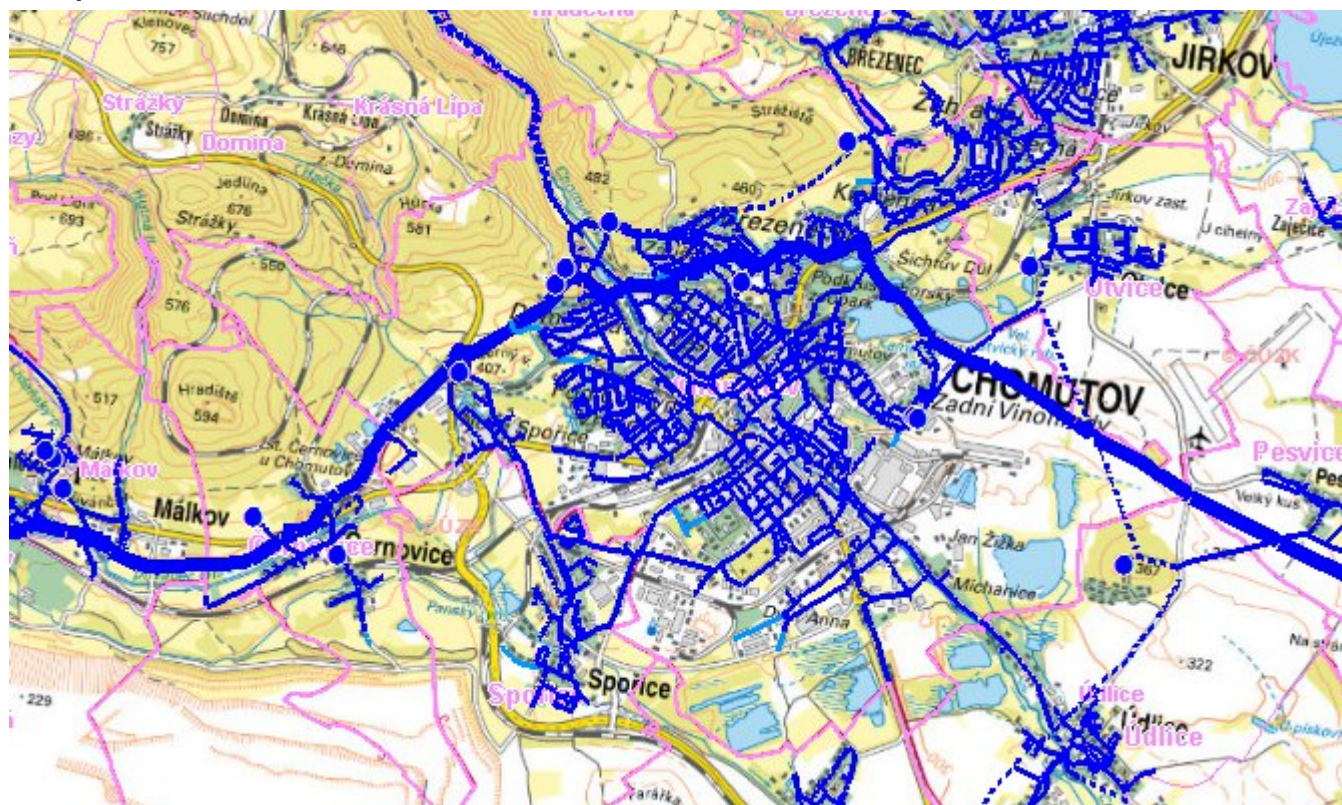
C.4 Nouzové zásobování vodou za krizové situace

Pro zajištění krizového zásobování pitnou vodou je vytipována lokalita Holedeč - vrty 8,9,10,11 a Valov v okrese Louny.

Nouzové zásobování **pitnou vodou** bude zajišťováno dopravou pitné vody v množství maximálně 15 l/den×obyvatele cisternami v rámci závodu Severočeské vodovody a kanalizace, a.s. Zásobení pitnou vodou bude doplňováno balenou vodou.

Nouzové zásobování **užitkovou vodou** bude zajišťováno z vodovodu pro veřejnou potřebu. Při využívání zdrojů pro zásobení užitkovou vodou se bude postupovat podle pokynů územně příslušného hygienika.

Mapa



Bodové objekty

Typ	Stav	Identifikátor	Popis	Objem	Objem - popis	Usnesení
Vodojem	Stav		VDJ Březanec (Chomutov) - VDJ.CV 001/5		2x4000 m ³	PRVK/2020
Vodojem	Stav		oblastní VDJ Chomutov - VDJ.OP/2		2x8000 m ³	PRVK/2020
Vodojem	Stav		VDJ Chomutov STP - VDJ.CV 001/3		5200 m ³	PRVK/2020
Vodojem	Stav		VDJ Chomutov DTP - VDJ.CV 001/6		2x1000 m ³	PRVK/2020
Vodojem	Stav		VDJ Chomutov HTP - VDJ.CV 001/4		2000 m ³	PRVK/2020
Vodojem	Stav		VDJ Nové Spořice - VDJ.CV 001/52		150 m ³	PRVK/2020
Vodojem	Stav		VDJ Chomutov Zadní Vinohrady - VDJ.CV 001/8		650 m ³ - není SČVA	PRVK/2020
Vodojem	Stav		VDJ Chomutov Zadní Vinohrady - VDJ.CV 001/9		1000 m ³ - není SČV	PRVK/2020

D. KANALIZACE A ČOV

D.1 Počet obyvatel připojených na ČOV

Počet připojených obyvatel						
2002	2005	2010	2015	2020	2025	2030
51 007	51 074	51 187	51 300	-	-	-

D.2 Kanalizace – popis stávajícího stavu

Celá aglomerace souměstí Chomutov – Jirkov má zajištěno odvedení a čištění odpadních vod několika kanalizačními systémy.

1. Odkanalizování města Chomutova bez sídliště Kamenná, Zahradní, Písečná a část sídliště Březenecká:

(K-CV.007.2-J.C) jednotná kanalizace pro převážnou část Chomutova s odvedením odpadních vod na ČOV Údlice. Oddílná kanalizace je částečně v sídlišti Zátíší a Březenecká. Charakter kanalizace v Chomutově je

větvený. Stávající odvedení splašků je gravitační s kmenovým sběračem A, hlavních sběračů (AI, AII, B, BI, C, D, DI, DII, DIII, E, F) a s rozsáhlou desítky kilometrů dlouhou uliční sítí kanalizačních stok, které zajišťují 100% odkanalizování města. Kanalizační síť je v majetku SVS a.s. a provozovatelem jsou Severočeské vodovody a kanalizace, a.s. Značení kanalizační sítě je převzato z podkladů provozovatele, podle provozního řádu. Na kanalizaci a ČOV Údlice je napojeno cca 36 900 obyvatel a část odpadních vod z průmyslových závodů s odvedením veškerých komunálních splašků na čistírnu odpadních vod. Převážná část kanalizačních stok je z let 1920. Pro oddělení dešťových vod je na stokách osazeno celkem 13 oddělovacích komor, s odvedením dešťových vod do Chomutovky. Kanalizační systém je rozdělen do dvanácti kanalizačních povodí sběračů A - F.

Kmenový sběrač A - odvádí splaškové vody z povodí sběračů A, B, C, D, E, F na ČOV Údlice. Začíná na ČOV Chomutov - Údlice, odtud sleduje tok Chomutovky až k soutoku se sběračem B a C a klikatí se dále přes celé město. Na kmenovém sběrači jsou 2 oddělovací komory.

Sběrač AI - se zaústí do odlehčovací komory kmenového sběrače A a odvádí splaškové vody z území kolem nemocnice. Sběrač byl vybudován v roce 1968.

Sběrač AII - odvádí splaškové vody ulicí Blatenskou a napojuje se do kmenového sběrače ve středu města. Sběrač byl vybudován v roce 1970.

Sběrač B - se zaústí na pravém břehu Chomutovky do kmenového sběrače A, lomí se do Hálkovy ulice a pokračuje v prostoru Zadních Vinohrad, nad areálem válcoven směrem ke středu města. Na kmenovém sběrači je 1 oddělovací komora.

Sběrač BI - odvádí splaškové vody z prostoru Zadních Vinohrad a v křižovatce ulic Heydukova a Vinohradská se napojuje na sběrač B.

Sběrač C - pod areálem zeleniny zaústí do sběrače A, sleduje železniční vlečku, stáčí se kolem železáren a končí v Nových Spořicích.

Sběrač C odkanalizovává průmyslovou část města a odpadní vody ze Spořic. Sběrač byl vybudován v roce 1967. Na kmenovém sběrači je 1 oddělovací komora.

Sběrač D - se zaústí do sběrače A a odvádí odpadní vody z oblasti Horní Vsi, Domoviny a Černého Vrchu. Sběrač byl vybudován v roce 1968. Na kmenovém sběrači jsou 2 oddělovací komory.

Sběrač DI - odvádí splaškové vody z územního obvodu Pod Černým vrchem I.

Sběrač DII - odvádí splaškové vody z území Pod černým vrchem II, přechází trať a napojuje se na sběrač D. Sběrač byl vybudován v roce 1968.

Stoka DIII - se zaústí do odlehčovací komory na sběrači D a odvádí splaškové vody z oblasti Domovina, mezi Podkrušnohorským přivaděčem a ulicí Elišky Krásnohorské.

Sběrač E - se zaústí do sběrače A a přivádí odpadní vody hlavně ze sídliště Zátíší a části sídliště Březenecká. Sběrač byl vybudován v roce 1970. V povodí tohoto sběrače je vybudovaná převážně oddílná kanalizace. Dešťové vody jsou svedeny samostatnou kanalizací do Podkrušnohorského přivaděče.

Sběrač F - odvádí odpadní vody z části sídliště Březenecká a Zátíší a napojuje se na kmenový sběrač A na křižovatce ulic Škroupova a Kollárova. Sběrač byl vybudován v roce 1972.

Průmyslové vody, které mají charakter komunálních odpadních vod jsou zaústěny do veřejné kanalizace a z celkové produkce splaškových vod činí cca 5 %, to je cca 4200 m³/den. Průmyslové odpadní vody z výroby jsou u průmyslových závodů čištěny v průmyslových ČOV, nebo po předčištění vypouštěny do veřejné kanalizace.

Čistírna odpadních vod Chomutov - Údlice uvedená do trvalého provozu v roce 1973, byla původně postavena pro Chomutov a Jirkov. V současné době slouží k čištění odpadních vod pouze z Chomutova, bez sídliště Kamenná, sídliště Zahradní, sídliště Písečná a části sídliště Březenecká.

Dešťové vody jsou odvedeny:

1. jednotnou kanalizací s oddělením dešťových vod do řeky Chomutovky
2. dešťovými stokami do Podkrušnohorského přivaděče

2. Odkanalizování sídliště Kamenná, Zahradní, Písečná a část sídliště Březenecká v Chomutově:

Převážně jednotná kanalizace (K-CV.042.4-J.C) v Chomutově pro sídliště Kamenná, Zahradní, Písečná a část sídliště Březenecká s odvedením splaškových vod na ČOV Jirkov. Stávající odvedení splašků je gravitační sběračem D - Jirkov a s rozsáhlou desítky kilometrů dlouhou uliční sítí kanalizačních stok, které zajišťují 100% odkanalizování všech zmíněných sídlišť. Na sběrači je osazena 1 oddělovací komora.

V jižní části města – Pražské Pole je místní splašková kanalizace (K-CV.045-S.C) s lokální ČOV.

ČOV Chomutov – Dimitrovova

Vlastníkem ČOV je SVS a.s. Teplice a provozovatelem ČOV jsou Severočeské vodovody a kanalizace, a.s. Teplice.

Jedná se o štěrbínovou nádrž dle typového podkladu HDP Praha s přepadem DN 300 pro cca 15 RD se zaústěním do důlní propadliny dolu J.Žižka.

Na kanalizaci a ČOV je napojeno 100% obyvatel. Kanalizační síť Chomutova je v majetku SVS a.s. a provozovatelem jsou Severočeské vodovody a kanalizace, a.s.

Malá část rodinných domků v okrajových částech odvádí odpadní vody do bezodtokových jímek s vyvážením na ČOV Údlice (0,5% obyvatel).

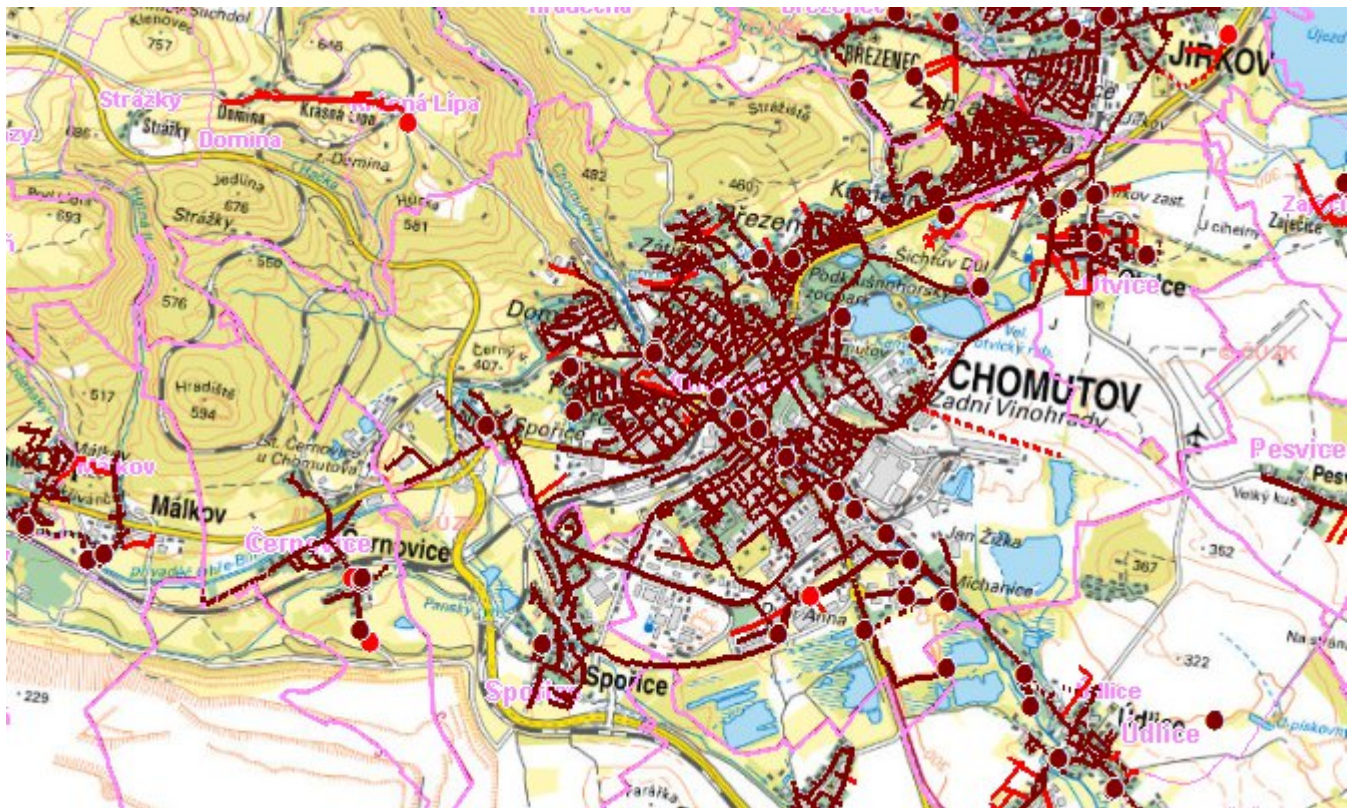
Dešťové vody jsou svedeny :

Pro odvedení spodních vod v rámci zakládání byly vybudovány v sídlištích Kamenná a Zahradní drenáže, které tvoří samostatný systém oddělený od kanalizace. Drenážní systém nemá správce ani pasport skutečného provedení. Znamé je vyústění hlavního svodu pod sídlištěm Kamenná do stávající mokřiny.

D.3 Kanalizace – popis návrhového stavu

1. Celá stávající zástavba je napojena na veřejnou kanalizaci a je nutná pouze dostavba kanalizačních sítí pro nově navrhovanou zástavbu podle potřeb města a rekonstrukce
2. Kanalizace pro RD Na Průhonu – výstavba ČSOV a výtlačku splašků DN 100 do stávající kanalizace v délce cca 350 m
3. Kanalizační výtlač DN 100 v délce 92 m pro 4 RD Čermákova ul.
4. Kanalizace pro RD ve Fügnerově ul. v délce 180 m – DN 300
5. Kanalizace pro 45 RD Zátíší v délce 275 m – DN 300
6. Kanalizace pro 13 RD Blatenská v délce 350 m – DN 300
7. Kanalizace pro bytové domy OKO DN 200 – 106 m, DN 250 – 96 m, DN 300 – 169 m
8. Kanalizace pro RD Sady Březenecká DN 300 v délce 1590 m
9. Kanalizace pro Podkrušnohorský zoopark DN 300 v délce 970 m
10. Územní plán města Chomutova navrhuje dobudování kanalizační sítě pro napojení lokalit RD Zátíší – Třešňovka DN 300 v délce 900 m, Černý vrch DN 300 v délce 530 m, Horní Ves DN 300 v délce 380 m a pro plochy navržené k využití pro ekonomickou základnu DN 250 v délce cca 1450 m.
11. Řada stok si vyžádá rekonstrukce a nalezení přítoku balastních vod. Na hlavních sběračích je to hlavně úsek na kmenovém sběrači A v Hálkově ulici od ulice Na Příkopech po ulici Křivou, sběrač B v ulici Lipské a dále hlavní stoky v ul. Blatenské, nad silnicí I/13, Čelakovského, Přemyslově, Beethovenově, Riegrově, Čechově, pod nemocnicí a další.
12. Běžná rekonstrukce stokové sítě - 2 km/rok

Mapa



Bodové objekty

Typ	Stav	Identifikátor	Popis	Kapacita	Kapacita - popis	Usnesení
Výústní objekt	Stav					PRVK/2020
Výústní objekt	Stav					PRVK/2020
Výústní objekt	Stav					PRVK/2020
Výústní objekt	Stav					PRVK/2020
Čerpací stanice	Návrh		ČS Pod sklárnou			PRVK/2020
Čerpací stanice	Stav		Chomutov - Severní pole			PRVK/2020
Čerpací stanice	Stav		Chomutov - Na Průhoně			PRVK/2020
Čerpací stanice	Stav		Chomutov - Scheinerova			PRVK/2020
Čerpací stanice	Stav		Chomutov - Zadní Vinohrady			PRVK/2020
Čerpací stanice	Stav		Chomutov - Filipovy rybníky			PRVK/2020

Čerpací stanice	Stav		Chomutov Dimitrovova			PRVK/2020
Výústní objekt	Stav					PRVK/2020
Výústní objekt	Stav					PRVK/2020
Výústní objekt	Stav					PRVK/2020
Výústní objekt	Stav					PRVK/2020
Výústní objekt	Stav					PRVK/2020
Výústní objekt	Stav					PRVK/2020
Výústní objekt	Stav					PRVK/2020
Výústní objekt	Stav					PRVK/2020
Výústní objekt	Stav					PRVK/2020
Výústní objekt	Stav					PRVK/2020
Výústní objekt	Stav					PRVK/2020
Výústní objekt	Stav					PRVK/2020
Výústní objekt	Stav					PRVK/2020
Výústní objekt	Stav					PRVK/2020
Výústní objekt	Stav					PRVK/2020
Výústní objekt	Stav					PRVK/2020

E. EKONOMICKÁ ČÁST

Předpokládané investiční náklady v letech 2015 - 2030 [tis. Kč]

Typ investice		
Vodovody	Kanalizace	Celkem
2 391,0	13 367,0	15 758,0

Mapa

