

# Březno - CZ042.3503.4203.0046.05

## A. OBEC

### Březno

<b>Číslo obce PRVKUK</b>	0046
<b>Kód obce PRVKUK</b>	CZ042.3503.4203.0046
<b>Kód obce</b>	563013
<b>Číslo ORP (ČSÚ)</b> <b>Název ORP</b>	752 (4203) Chomutov



### Členění obce

<b>Úplný kód části obce PRVKUK</b>	<b>Název části obce</b>	<b>Kód části obce PRVKUK</b>	<b>Kód části obce RÚIAN</b>
CZ042.3503.4203.0046.05	Nechranice	01453	14532

## B. CHARAKTERISTIKA OBCE

### B.1 Základní informace o obci

Místní část obce Březno - Nechranice leží jižně od Chomutova u vodní nádrže Nechranice v nadmořské výšce 230 - 252 m n.m. Jedná se o obec, kde žije do 60 trvale bydlících obyvatel se 46 rekreačními objekty. Zástavba je soustředěná, obec je zastavěna převážně rodinnými domy a rekreačními objekty. Východní částí obce protéká řeka Ohře. Dle Komplexní urbanistické studie by obec měla sloužit převážně k rekreačním účelům. Počet trvale žijících obyvatel bude stagnovat, největší rozvoj lze předpokládat v oblasti turistického ruchu.

### B.2 Demografický vývoj

<b>Bydlící obyvatelé</b>	<b>Počet bydlících obyvatel</b>						
	<b>2002</b>	<b>2005</b>	<b>2010</b>	<b>2015</b>	<b>2020</b>	<b>2025</b>	<b>2030</b>
trvale bydlící	54	53	51	50	-	-	-
přechodně bydlící	180	230	315	400	-	-	-
<b>celkem</b>	<b>234</b>	<b>283</b>	<b>366</b>	<b>450</b>	-	-	-

# C. VODOVODY

## C.1 Počet obyvatel připojených na vodovod

Počet připojených obyvatel						
2002	2005	2010	2015	2020	2025	2030
54	53	51	50	-	-	-

## C.2 Vodovody – popis stávajícího stavu

Obec Nechranice je napojena na skupinový vodovod (OP-SK.CV.001.12). Z vodojemu Nechranice 2x150 m<sup>3</sup> (292,40/288,91 m n.m.) je vedena pitná voda do obce Nechranice potrubím DN 200 do rozvodné sítě. Vzhledem k malému odběru vody (odchod vojska) a velkému profilu potrubí má voda nevyhovující kvalitu. Na vodovod je napojeno 100% obyvatel.

Vodovod v majetku SVS a.s. a provozovatelem jsou Severočeské vodovody a kanalizace, a.s.

## C.3 Vodovody – popis návrhového stavu

Vodovod je v dobrém technickém stavu bez provozních problémů (vodovod z roku 1994), pouze se uvažuje s rekonstrukcí přívodního řadu v délce 2300 m.

Dle urbanistické studie se uvažuje s propojením potrubím DN 150 v délce 1100, DN 80 – 1500 m mezi Vikleticemi (soustava Krásný Dvůreček - Přeskaky) a soustavou Nechranice. Propojení utvoří předpoklady pro rovnoměrnější distribuci pitné vody a vyrovnanější tlakové poměry v pobřežních lokalitách.

## C.4 Nouzové zásobování vodou za krizové situace

Pro zajištění krizového zásobování pitnou vodou je vytipována lokalita Holedeč – vrty 8,9,10,11 a Valov v okrese Louny.

Nouzové zásobování **pitnou vodou** bude zajišťováno dopravou pitné vody v množství maximálně 15 l/den×obyvatele cisternami v rámci závodu Severočeské vodovody a kanalizace, a.s. Zásobení pitnou vodou bude doplňováno balenou vodou.

Nouzové zásobování **užitkovou vodou** bude zajišťováno z vodovodu pro veřejnou potřebu. Při využívání zdrojů pro zásobení užitkovou vodou se bude postupovat podle pokynů územně příslušného hygienika.



## D.2 Kanalizace – popis stávajícího stavu

V obci Nechranice je vybudovaná splašková kanalizace (K-CV.028-S.C) z roku 1962 zakončená čistírnou odpadních vod postavené původně pro bytové jednotky armády ČR. ČOV. Na tuto kanalizaci je napojeno 91% obyvatel. Majitelem a provozovatelem kanalizace a ČOV je Povodí Ohře Chomutov.

Ostatní odpadní vody jsou likvidovány individuálně: 1x MČOV – 2% obyvatel, 1x septik se vsakováním – 2% a 5% nečištěné přímo do vodoteče.

Provozovatelem a vlastníkem ČOV je Povodí Ohře, s.p. Chomutov.

Rozhodnutí o vypouštění vydal OÚ Chomutov pod č. j. RŽP-III-1962/95/181 ze dne 30.11.1995

Platnost: 31.12.2007

$Q = 0,2 \text{ l/s}$

CHSK cr mg/l		BSK5 mg/l		NL mg/l		N-NH4+ mg/l		Nanorg. mg/l		Pc mg/l	
p	m	p	m	p	m	p	m	p	m	p	m
-	-	15	-	25	-	-	-	-	-	-	-

Jedná se o ČOV typu BIOCLEANER pro 4 EO. ČOV je s nízko zatěžovanou aktivací s jemnobublinnou aerací a aerobní stabilizací kalu.

Přítok na ČOV je v množství 0,6 m<sup>3</sup>/d a kvalitě 0,24 kg BSK5/den.

ČOV je tvořena nádrží kruhového půdorysu o průměru 1,4 m a celkové výšce 1,6 m. Užité objem je 1,6 m<sup>3</sup>. Nádrž je rozdělena na denitrifikaci objemu 0,3 m<sup>3</sup>, nitrifikaci objemu 1,1 m<sup>3</sup> a dosazovací prostor objemu 0,2 m<sup>3</sup>. Kaly jsou z ČOV Nechranice odváženy k dalšímu zpracování na ČOV Údlice.

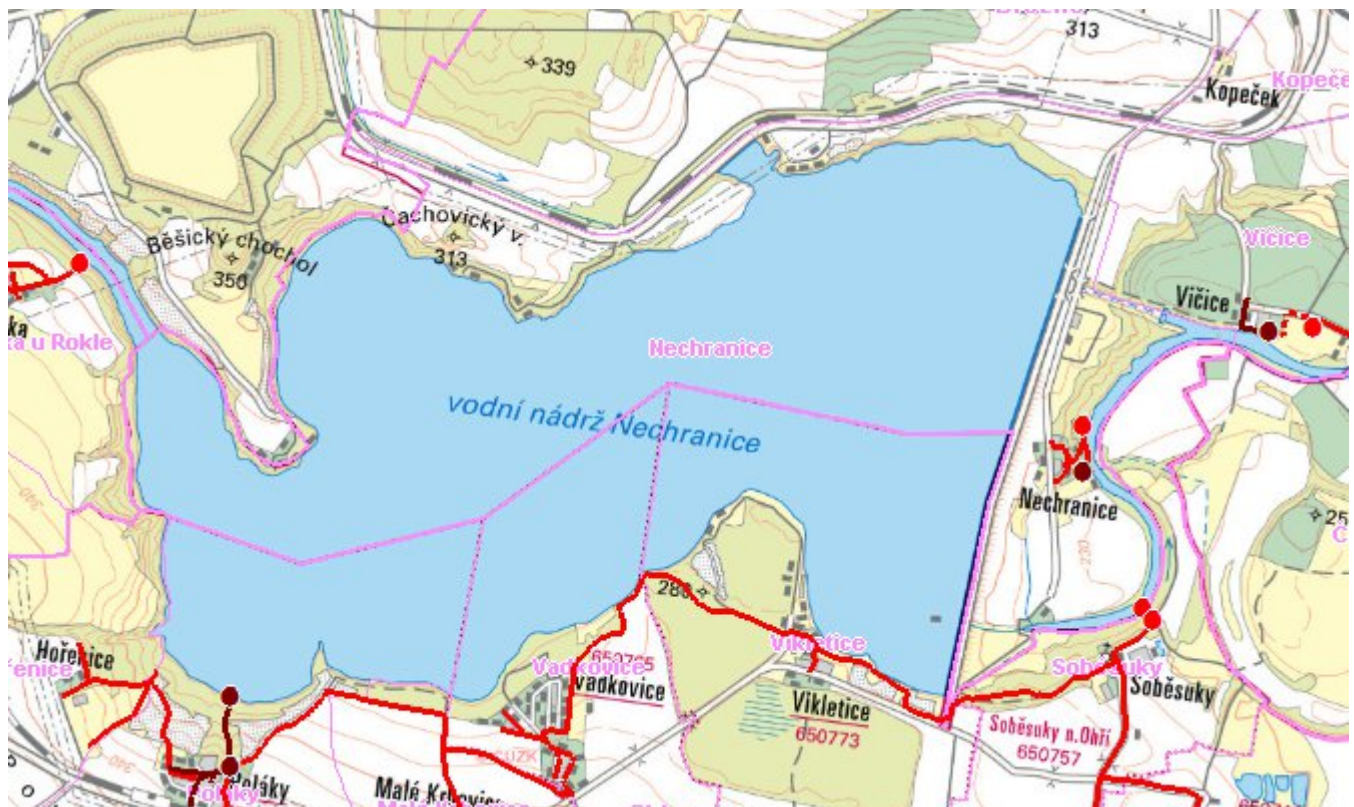
Dešťové vody odtékají po sklonu terénu do přirozené drenáže území - odtoku z ÚN Nechranice.

## D.3 Kanalizace – popis návrhového stavu

Dle územního plánu je pro Nechranice navržena oddílná splašková kanalizace DN 300 v délce cca 800 m zakončená biologicko - mechanickou ČOV s aktivací. Požadovaná kapacita ČOV: 70 EO, 10 m<sup>3</sup> /den a BSK 3,2 kg/den. Výstavba je reálná po roce 2015.

Rekreační lokality budou odkanalizovány do sběrných jímek a vyváženy na ČOV Kadaň.

## Mapa



## Bodové objekty

Typ	Stav	Identifikátor	Popis	Kapacita	Kapacita - popis	Usnesení
ČOV	Stav	COV.CV 028/1/K	ČOV NECHRANICE			PRVK\2004
ČOV	Návrh					PRVK\2004
Výústní objekt	Návrh					PRVK\2004

## E. EKONOMICKÁ ČÁST

Předpokládané investiční náklady v letech 2015 - 2030 [tis. Kč]

Typ investice		
Vodovody	Kanalizace	Celkem
0,0	3 050,0	3 050,0

# Mapa

