

Tuchořice - CZ042.3507.4216.0350.02

A. OBEC

Tuchořice

Číslo obce PRVKUK	0350
Kód obce PRVKUK	CZ042.3507.4216.0350
Kód obce	566853
Číslo ORP (ČSÚ) Název ORP	876 (4216) Žatec



Členění obce

Úplný kód části obce PRVKUK	Název části obce	Kód části obce PRVKUK	Kód části obce RÚIAN
CZ042.3507.4216.0350.02	Nečemice	10188	101885

B. CHARAKTERISTIKA OBCE

B.1 Základní informace o obci

Obec Nečemice leží na úbočí pahorkatiny Džbán v Přírodním parku Džbán. Zástavba je tvořena rodinnými domy podél komunikací. Obec se rozkládá v nadmořské výšce 320 – 380 m n. m. Jedná se o obec do 150 trvale bydlících obyvatel a je zde 135 rekreačních objektů. Obcí protéká Klučecký potok. Obec náleží do povodí řeky Ohře a svým územím zasahuje do I. ochranného pásma Nečemice. Předpokládá se mírný nárůst počtu trvale bydlících obyvatel. V obci nejsou pracovní příležitosti.

B.2 Demografický vývoj

Bydlící obyvatelé	Počet bydlících obyvatel						
	2002	2005	2010	2015	2020	2025	2030
trvale bydlící	109	111	115	120	-	-	-
přechodně bydlící	20	20	20	20	-	-	-
celkem	129	131	135	140	-	-	-

C. VODOVODY

C.1 Počet obyvatel připojených na vodovod

Počet připojených obyvatel						
2002	2005	2010	2015	2020	2025	2030
109	111	115	120	-	-	-

C.2 Vodovody – popis stávajícího stavu

Obec Nečemice je zásobována pitnou vodou z vodovodu Nečemice M-LN.022. Zdrojem vody je studna – Nečemice dolní (nová), která dodává vodu přímo do obce a studna Nečemice - horní (stará), která dodává vodu do VDJ Nečemice – 1 x 30 m³ (297,00 / 300,00 m n. m.). Kvalita vody v obou zdrojích nespĺňuje požadavky vyhl. 376/2000 sb. a to v ukazatelích stanovujících limit pro obsah NO₃ a alfa. Na vodovod je napojeno 100 % trvale bydlicích obyvatel. Majitelem vodárenského zařízení je Severočeská vodárenská společnost a.s. a majetek provozují Severočeské vodovody a kanalizace, a.s.

C.3 Vodovody – popis návrhového stavu

Vzhledem k tomu, že zdroj vody neodpovídá vyhlášce č.376/2000 Sb. navrhujeme obec Nečemice po vybudování akce Vodovod Kounov napojit na připravovaný VDJ Kounov – 100 m³. Přívodní řad z VDJ Kounov do obce bude DN 80 délky 2500 m s realizací v letech 2004 – 2005.

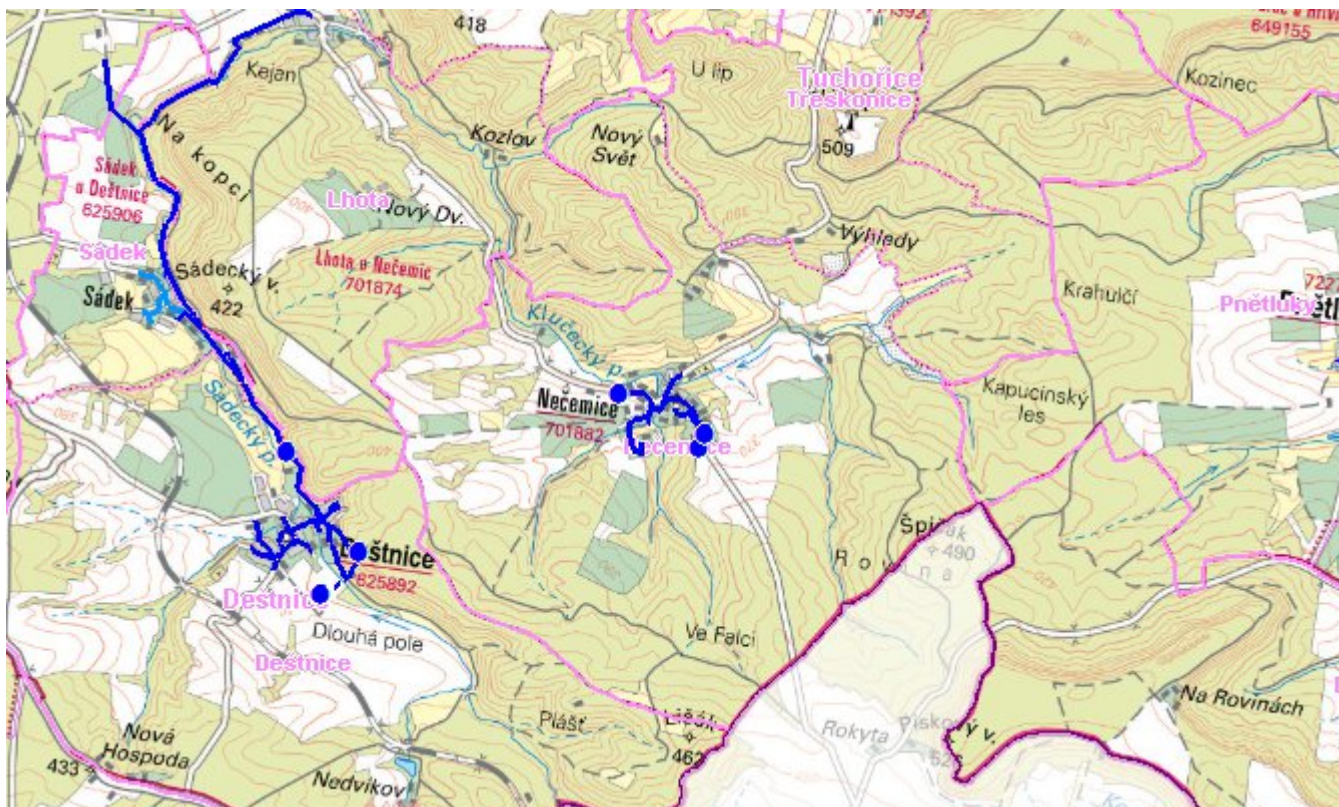
C.4 Nouzové zásobování vodou za krizové situace

Pro zajištění krizového zásobování vodou byly vytipovány podzemní zdroje – Valov a vrty Holedeč 8, 9, 10, 11.

Nouzové zásobování **pitnou vodou** bude zajišťováno dopravou pitné vody v množství maximálně 15 l/den×obyvatele cisternami v rámci závodu Severočeské vodovody a kanalizace, a.s. Zásobení pitnou vodou bude doplňováno balenou vodou.

Nouzové zásobování **užitkovou vodou** bude zajišťováno z veřejného vodovodu. Při využívání zdrojů pro zásobení užitkovou vodou se bude postupovat podle pokynů územně příslušného hygienika.

Mapa



Bodové objekty

Typ	Stav	Identifikátor	Popis	Objem	Objem - popis	Usnesení
Úpravná vody	Stav		UV.LN.022/1 - Nečemice			PRVK/2020
Vodojem	Stav		VDJ Nečemice - VDJ.LN 022/1			PRVK/2020
Vodní zdroj	Stav	Nečemice dolní	studna NEČEMICE DOLNÍ - ZD.LN 022/2			PRVK/2020
Vodní zdroj	Stav	Nečemice horní	studna NEČEMICE HORNÍ - ZD.LN 022/1			PRVK/2020

D. KANALIZACE A ČOV

D.1 Počet obyvatel připojených na ČOV

Počet připojených obyvatel						
2002	2005	2010	2015	2020	2025	2030
0	0	0	0	-	-	-

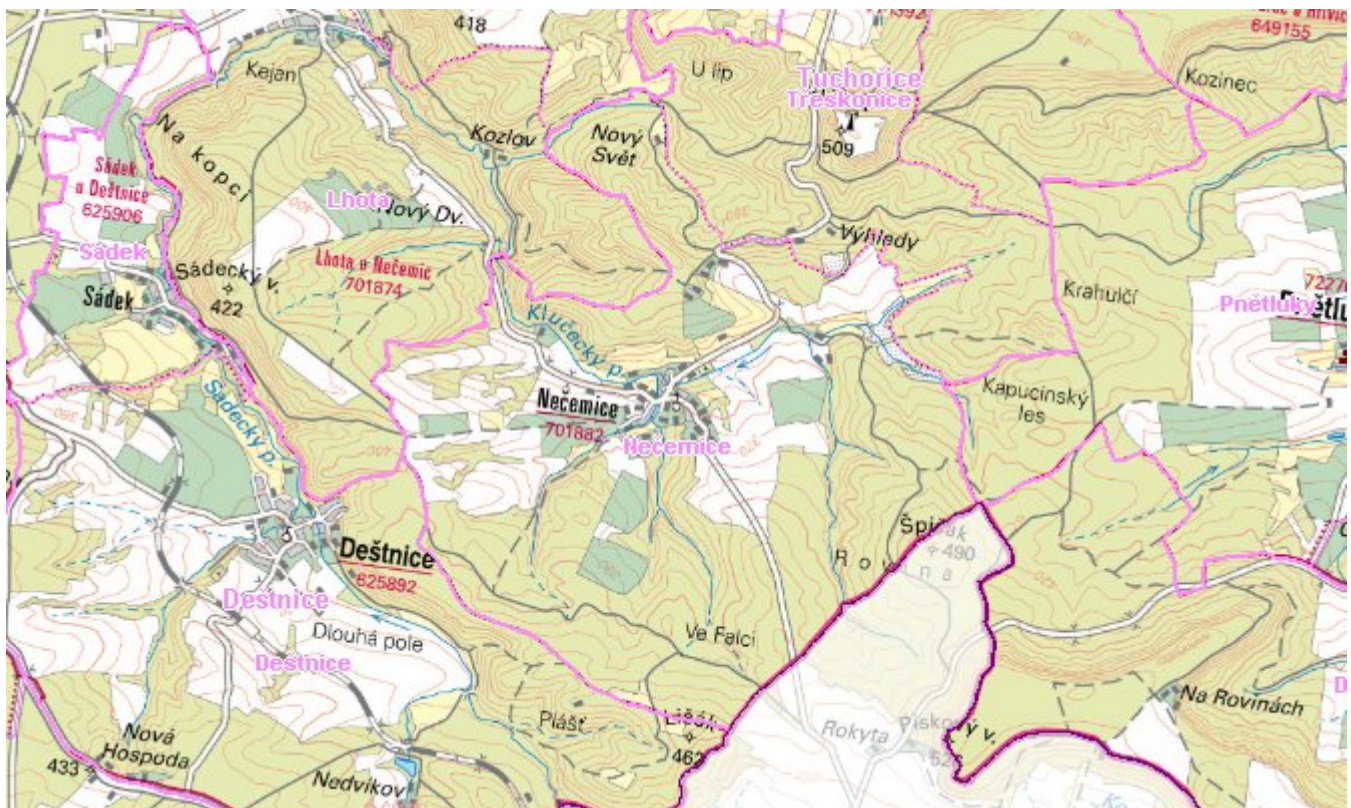
D.2 Kanalizace – popis stávajícího stavu

Obec Nečemice nemá kanalizační síť. Odpadní vody od 60 % trvale bydlících obyvatel jsou akumulovány v bezodtokových jímkách s vyvážením na ČOV Žatec. Odpadní vody od 10 % trvale bydlících obyvatel jsou zachycovány v septicích s odtokem do dešťové kanalizace, od 15 % trvale bydlících obyvatel jsou odpadní vody zachycovány v septicích se vsakováním a 15 % má septiky s odtokem do povrchových vod.

D.3 Kanalizace – popis návrhového stavu

S ohledem na velikost obce Nečemice není investičně a provozně výhodné budovat kanalizační systém a ČOV. Do roku 2015 musí být všechny bezodtokové jímky vyváženy na ČOV Žatec a po roce 2016 navrhujeme jejich rekonstrukci a intenzifikaci stávajících septiků na MČOV. U nové výstavby budou osazeny MČOV.

Mapa



Bodové objekty

Ke kartě nejsou přiřazeny žádné bodové objekty typu kanalizace

E. EKONOMICKÁ ČÁST

Předpokládané investiční náklady v letech 2015 - 2030 [tis. Kč]

Typ investice		
Vodovody	Kanalizace	Celkem
0,0	1 325,0	1 325,0

Mapa

