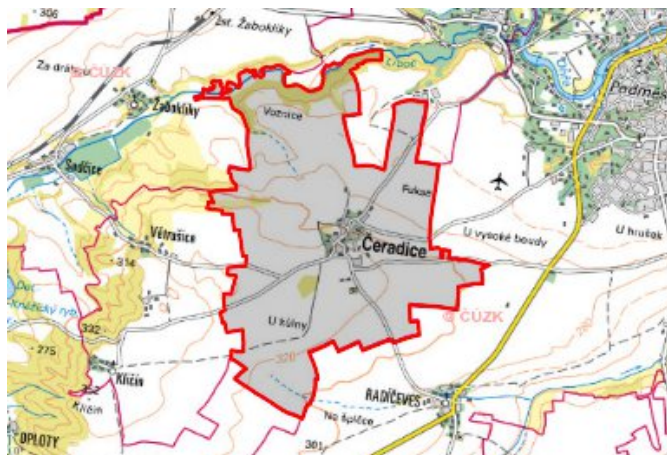


# Čeradice - CZ042.3507.4216.0339.01

## A. OBEC

### Čeradice

Číslo obce PRVKUK	0339
Kód obce PRVKUK	CZ042.3507.4216.0339
Kód obce	530581
Číslo ORP (ČSÚ) Název ORP	876 (4216) Žatec



### Členění obce

Úplný kód části obce PRVKUK	Název části obce	Kód části obce PRVKUK	Kód části obce RÚIAN
CZ042.3507.4216.0339.01	Čeradice	01962	19623

## B. CHARAKTERISTIKA OBCE

### B.1 Základní informace o obci

Obec Čeradice leží v údolí mezi Krušnými horami a pahorkatinou Džbán. Zástavba je tvořena rodinnými a bytovými domy podél komunikací. Obec se rozkládá v nadmořské výšce 285 – 330 m n. m. Jedná se o obec do 300 trvale bydlících obyvatel. Obec náleží do povodí řeky Ohře. Předpokládá se mírný nárůst počtu trvale bydlících obyvatel. V obci nejsou pracovní příležitosti.

### B.2 Demografický vývoj

Bydlící obyvatelé	Počet bydlících obyvatel						
	2002	2005	2010	2015	2020	2025	2030
trvale bydlící	226	231	240	250	-	-	-
přechodně bydlící	0	0	0	0	-	-	-
<b>celkem</b>	<b>226</b>	<b>231</b>	<b>240</b>	<b>250</b>	-	-	-

## C. VODOVODY

### C.1 Počet obyvatel připojených na vodovod

Počet připojených obyvatel						
2002	2005	2010	2015	2020	2025	2030
226	231	240	250	-	-	-

### C.2 Vodovody – popis stávajícího stavu

Obec Čeradice je zásobována pitnou vodou z místního vodovodu Čeradice OKMLN.017 z VDJ Čeradice - malý - 1 x 250 m<sup>3</sup> (327,50 / 333,00 m n. m.), který je zásobován z PK Pšov umístěného na přívodním řadu ze Žlutic z vodárenské soustavy Karlovy Vary. Na vodovod je napojeno 100 % obyvatel. Majitelem vodárenského zařízení je Severočeská vodárenská společnost a.s. a majetek provozují Severočeské vodovody a kanalizace, a.s.

### C.3 Vodovody – popis návrhového stavu

Vodovod je v celém rozsahu zástavby bez větších provozních problémů. Do budoucna navrhujeme postupnou rekonstrukci azbestocementových potrubí.

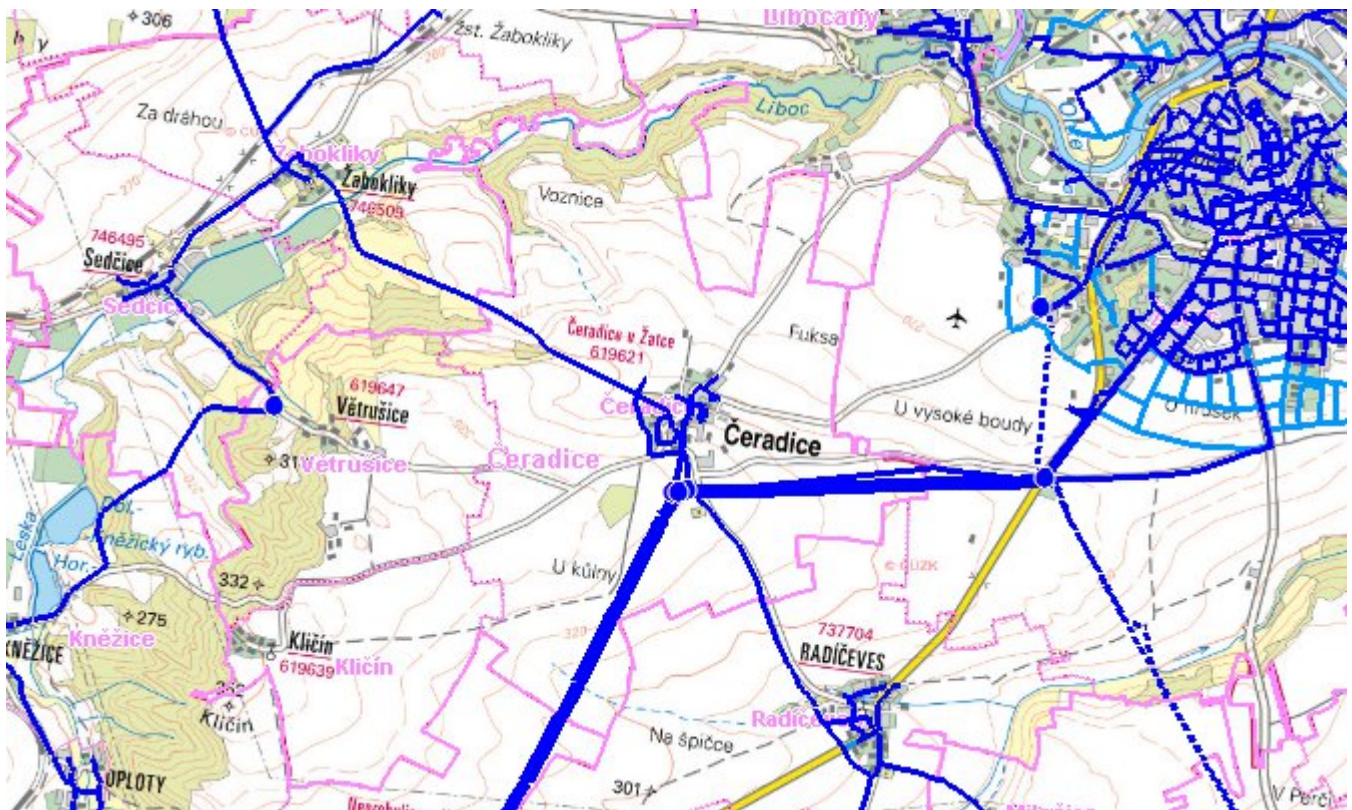
### C.4 Nouzové zásobování vodou za krizové situace

Pro zajištění krizového zásobování vodou byly vytipovány podzemní zdroje - Valov a vrty Holedeč 8, 9, 10, 11.

Nouzové zásobování **pitnou vodou** bude zajišťováno dopravou pitné vody v množství maximálně 15 l/den×obyvatele cisternami v rámci závodu Severočeské vodovody a kanalizace, a.s. Zásobení pitnou vodou bude doplňováno balenou vodou.

Nouzové zásobování **užitkovou vodou** bude zajišťováno z veřejného vodovodu. Při využívání zdrojů pro zásobení užitkovou vodou se bude postupovat podle pokynů územně příslušného hygienika.

## Mapa



## Bodové objekty

Typ	Stav	Identifikátor	Popis	Objem	Objem - popis	Usnesení
Vodojem	Stav		VDJ Čeradice velký - VDJ.LN 026/1			PRVK/2020
Vodojem	Stav		VDJ Čeradice malý - VDJ.LN 017/1			PRVK/2020
Vodojem	Stav		VDJ Čeradice střední - VDJ.LN 018/1			PRVK/2020

## D. KANALIZACE A ČOV

### D.1 Počet obyvatel připojených na ČOV

Počet připojených obyvatel						
2002	2005	2010	2015	2020	2025	2030
226	231	240	250	-	-	-

## D.2 Kanalizace – popis stávajícího stavu

Obec Čeradice má splaškovou kanalizační síť K- LN.011-S.C zakončenou ČOV Čeradice, na které jsou likvidovány odpadní vody od 100 % trvale bydlících obyvatel. Vlastníkem kanalizace a ČOV je obec Čeradice a provozovatelem jsou Severočeské vodovody a kanalizace, a.s.

Jedná se o mechanicko – biologickou čistírnu odpadních vod s aerobní stabilizací kalu, která je určena pro čištění odpadních vod obce Čeradice. ČOV je projektována pro cca 300 EO. Hlavní část stokové sítě tvoří gravitační splašková kanalizační soustava.

Splaškové odpadní vody přitékají gravitačně do typového objektu válcového tvaru vybaveného česlemi, který slouží jako lapák plovoucích nečistot a písku.

Česle jsou jemné ručně stírané s průlinami 20 mm a slouží k zachycení hrubých mechanických nečistot. Shrabky jsou shromažďovány v okapovém žlabu a odváženy ke kompostování. Na objekt mechanického předčištění typová čistící jednotka MČOV VHS III, která je tvořena ocelovou nádrží rozdělenou normými stěnami na aktivační a dosazovací prostor, provzdušňovací zařízení je typu Kessener. Za mechanickým předčištěním je možno provést obtok aktivace přímo do recipientu.

Měrný objekt je tvořen trojúhelníkovým Thomsonovým přelivem.

Přebytečný kal je dle potřeby odčerpáván do dvou kalojemů o objemu 2 x 25,0 m<sup>3</sup>. Odsazenou kalovou vodu je možno přečerpat na přítok ČOV, zahuštěný kal je odvodňován na kalovém poli resp. odvážen fekálním vozem k dalšímu zpracování na ČOV Žatec.

Výkonové parametry rok 2002:

Skutečný přítok: 7 625 m<sup>3</sup>/r = 0,24 l/s

Skutečný počet napojených EO: 42

Skutečné hodnoty znečištění:

BSK<sub>5</sub> = 121,0 mg/l

CHSK = 209,0 mg/l

NL = 78,0 mg/l

N-NH<sub>4</sub> = 26,0 mg/l

P<sub>c</sub> = 2,3 mg/l

Na ČOV je vydáno rozhodnutí Okresního úřadu v Lounech o vypouštění vyčištěných odpadních vod č.j. ŽP - 1508 - 231/65 - Egr. Z 11.9. 1996. Platnost rozhodnutí je stanovena do 31.12.2007.

v kvalitě:

BSK<sub>5</sub> = 30,0 mg/l

NL = 20,0 mg/l

v množství:

Q<sub>r</sub> = 9 125 m<sup>3</sup>/rok

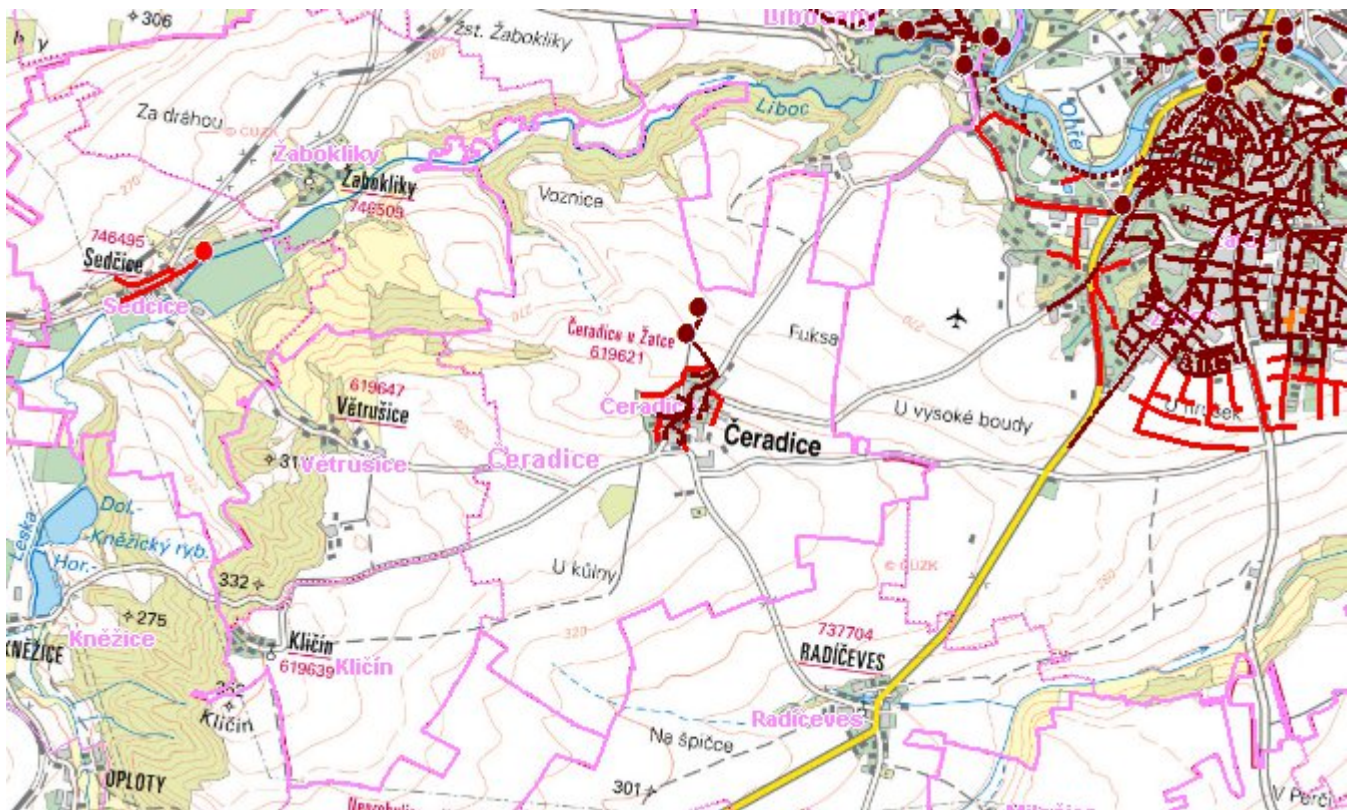
Q<sub>d</sub> = 25,0 m<sup>3</sup>/d

Při vydatných dešťových srážkách dochází k zatápní celé ČOV ze zanesené polní strouhy.

## D.3 Kanalizace – popis návrhového stavu

Kanalizace je v celém rozsahu zástavby bez větších provozních problémů. Do budoucna se uvažuje s postupnou rekonstrukcí. Navrhujeme v nejbližší době upravit odtokové poměry v okolí ČOV, aby nedocházelo k jejímu zaplavování.

## Mapa



## Bodové objekty

Typ	Stav	Identifikátor	Popis	Kapacita	Kapacita - popis	Usnesení
ČOV	Stav		Čeradice			PRVK/2020
Výústní objekt	Stav		Čeradice ČOV			PRVK/2020

## E. EKONOMICKÁ ČÁST

Předpokládané investiční náklady v letech 2015 - 2030 [tis. Kč]

Typ investice		
Vodovody	Kanalizace	Celkem
0,0	0,0	0,0

# Mapa

